



2025. december

# VÍZPART

KÜLÖNSZÁM

Fotó: Kovács Szilvia

## ÖSSZEFOGLALÓ

az ATIVIZIG szakaszmérnökségei által  
2025. június 1. – augusztus 31. között végzett  
**vízhiány elleni védekezési tevékenységről**

**SZERZŐK:****HÓDMEZŐVÁSÁRHELYI Szakasz mérnökség**

Versegi László

**SZEGEDI Szakasz mérnökség**Kohn Sándor  
Tóth Péter**CSONGRÁDI Szakasz mérnökség**Dési Gábor  
Horváth-Varga Zoltánné  
Pap Imre  
Sági Rajmund**SZENTESI Szakasz mérnökség**Fási Péter  
Gutyan Péter Tibor  
Karasz Zoltán**Szakmai lektor:**

Borza Tibor

**Szerkesztő:**

Dr. Kozák Péter

4	Előszó
5	<b>I. HÓDMEZŐVÁSÁRHELYI SZAKASZMÉRNÖKSÉG</b>
5	<b>1/ Vízvisszatartási feladatok</b>
5	<b>2/ Az Aszályvédelmi Akcióterv (AVAT) keretében megtett intézkedések</b>
5	2.1 Holtágak feltöltése
6	2.2 Harmadlagos művek feltöltése
6	2.2.1/ Szőlőhalom-Keselyesi megkerülő csatorna
7	2.2.2/ Barattyosi-csatorna maradványa
8	2.2.3/ Barattyosi üzemi csatorna
8	2.2.4/ CS-14 csatorna
9	2.2.5/ SV-12 csatorna
10	2.2.6/ K-11 csatorna (számozatlan oldalág)
10	2.2.7/ SV-11 csatorna
11	2.2.8/ Cs-11 csatorna
12	2.2.9/ B-42 csatorna
12	2.2.10/ Dió Kft. ATI-AM-4
13	2.2.11/ Kéktói terület árasztása ATI-AM-1
14	2.2.12/ Csicsatéri-csatorna ATI-AM-16
15	2.2.13/ Mindszent-Székkutas Csicsatéri ág ATI-AM-18
16	2.2.14/ TIMA által javasolt csatornák töltése

**18 II. SZEGEDI SZAKASZMÉRNÖKSÉG****18 1/ Vízvisszatartási feladatok**

18	1.1 Vízmegtartások
18	1.2 Büdösszéki-csatorna vízpótlása
19	1.3 Ős Dong-ér meder töltése
19	1.4 Péteri-tó vízpótlása
19	1.5 Kiskunhalasi Sóstó vízpótlása
20	<b>2/ Az Aszályvédelmi Akcióterv (AVAT) keretében végrehajtott intézkedések</b>
20	2.1 Gyálai-Holt-Tisza vízpótlása
20	2.2 Horgásztavak vízpótlása
21	2.3 Atkai Holt-Tisza vízpótlása
22	2.4 Levelény-Kistiszai-csatorna vízpótlása
22	2.5 Ópusztaszeri dísztó
22	2.6 Ü-14 jelű csatorna vízpótlása
23	2.7 Vályogos horgásztó vízpótlása
23	2.8 Öntöző fővízkivételek üzembiztonságának növelése (Ferencszállás)

**24 III. CSONGRÁDI SZAKASZMÉRNÖKSÉG****24 1/ Vízvisszatartási feladatok**

25	<b>2/ Az Aszályvédelmi Akcióterv (AVAT) keretében végrehajtott intézkedések</b>
25	2.1 Serházuzzi holtág vízpótlása
27	2.2 Alpári és Szikrai holtágak vízpótlása
28	2.3 K-13 és Kilencsi-csatorna feltöltése
29	2.4 Öntöző fővízkivételek üzembiztonságának növelése

**30 IV. SZENTESI SZAKASZMÉRNÖKSÉG****30 1/ Vízvisszatartási feladatok**

30	<b>2/ Az Aszályvédelmi Akcióterv (AVAT) keretében megtett intézkedések</b>
30	2.1 AVAT – Öcsödi-holtág vízpótlása
34	2.2 AVAT – Nagyéri-holtág vízpótlása
35	2.3 Lándor-tó vízpótlása
37	2.4 Matolai-csatorna feltöltése
38	2.5 Sebesfoki-csatorna feltöltése
38	2.6 DALERD Zrt. Eperjesi tölgyesének árasztása
40	2.7 Derekegyházi T-erdő vízpótlása

# I. Hódmezővásárhelyi Szakasz mérnökség

## 1/ Vízvisszatartási feladatok

Az ATIVIZIG területén a védelemvezetés február hónapban elrendelte a műszakilag és üzemeltetésileg lezárható tiltók zárását és azok zárva tartását. A Hódmezővásárhelyi Szakasz mérnökség területén nyilvántartásunk szerint 465 db vízkormányzó műtárgy van. Ebből első körben 174 db került teljes zárásra. Augusztus végére 178 db tiltó esetében teljes, 12 db műtárgy esetében pedig részleges zárást sikerült elérni.

Felmérésre kerültek a pallóval zárhatóvá tehető elzárási helyek és elindult a pallóbeszerzés. A beszerzést követően folyamatosan pallós zárásokra került sor a felmért helyeken. Augusztus hónapban 28 műtárgy esetében végezték el szakembereink a pallós lezárást.

Az öntözőrendszerekben lévő vízkormányzó műtárgyakat az öntözési igények függvényében kezeljük. A belterületi vizek elvezetését szolgáló csatornákon lévő tiltók nem kerültek zárásra, megelőzve a lakott területek belvízi elöntésének lehetőségét. A külterületi csatornákon az érkező vizeket visszatartjuk, melyet a területtulajdonosok igény esetén ki tudnak vezetni a területeikre, megvalósítva az Igazgatóságunk irányába igen szép számmal jelzett területi árasztási igényeket.

A csatornák így visszatartott vizének minősége rohamosan romlott a nyári melegben. A mögöttünk lévő csapadékhiányos időszak hatására az a kevés visszatartott víz is elszikkadt és elpárolgott augusztusra, melyek a tavasz folyamán összegyűltek a belvízelvezető csatornában.

## 2/ Az Aszályvédelmi Akcióterv (AVAT) keretében megtett intézkedések

### 2.1 HOLTÁGAK FELTÖLTÉSE

Az Aszályvédelmi Akcióterv (AVAT) keretében elrendelt holtág feltöltésekből a Hódmezővásárhelyi Szakasz mérnökség területén a Körtevényesi Holt-Tisza feltöltése került jóváhagyásra.

11.06. Mártély-Tisza-Maroszugyi vízhiánykezelő körzetben 2025.06.10-én 9:30 órától II. fokú, 2025.06.23-án 12:00 órától III. fokú vízhiány elleni készütség volt elrendelve. Az aszályos területek kiterjedésének és az aszály súlyosság-

ának növekedése volt várható, ezért az OVF elrendelte a holtágak feltöltését. A Körtevényesi Holt-Tisza a Tisza bal parti hullámterében helyezkedik el, természetvédelmi terület. Magas tiszai vízállás esetén elöntésre kerül, vízpótlása csak árhullám esetén lehetséges, kiépített vízpótló rendszere a Kenyere-éri belvízöblözetből származó beemelt belvíz. Mezőgazdasági vízszolgáltatási tevékenységgel nem érintett. A holtág a Kiskunsági Nemzeti Park kezelésében van, NATURA 2000 védettséggel bír.

A fennálló csapadékszegény időjárás eredményeként a Körtevényesi Holt-Tisza vízszintje 100 centiméterrel maradt el az üzemi vízszinttől. A tartósan száraz és meleg időjárás miatt az ökológiai károk elkerülése érdekében szükségessé vált a holtág időszakos vízpótlásának megvalósítása. Az eredeti elképzelés (Tiszából mobil szivattyús vízpótlás kiépítése) az alacsony tiszai vízállás miatt nem volt megvalósítható.

Módosított műszaki megoldásként a meglévő belvíz- és öntözőrendszer közbeiktatásával történik a vízpótlás. A Hódmezővásárhelyi fővízkivétel keresztlé kerül a víz a Sártó-Ökröstói-csatornába, majd a Gojdár-Pamukéri-csatornába, innen a Kenyere-éri belvízcsatornán keresztül a víz eljut a Körtevényesi szivattyútelepre, amelynek üzemeltetésével a víz a Körtevényesi Holt-Tiszába jut. A vízpótlás érdekében a vízellátó útvonalán, a csatornákon a vízfolyást gátló akadályok eltávolítása, vízkormányzás és a Hódmezővásárhelyi fővízkivétel, valamint a Körtevényesi szivattyútelep üzemeltetését kellett elvégeznünk. A Körtevényesi Holt-Tisza 0+000-6+561 km szelvények közötti mederszakasza került feltöltésre.

A Körtevényesi Holt-Tiszába a pótlandó ökológiai víz becsült mennyisége 800.000 m<sup>3</sup> volt. A terület alkalmas a környező területek ökológiai vízigényének pótlására. Szabad vízkészlet rendelkezésre állása esetén a vízpótlás szakaszosan biztosítható volt az öntözőrendszerből.

A feltöltés 2025.06.23-án reggel 9:00-kor kezdődött meg a Körtevényesi szivattyútelep beindításával. A 2025.08.27. 18:00 óra zárásig 792.042 m<sup>3</sup> vízpótlására került sor a Körtevényesi Holt-Tisza medrébe.

A védekezés során 1 fő műszaki és 13 fő fizikai (MBHSZ részéről 11 fő szivattyútelepi gépész, Hódmezővásárhelyi Szakasz mérnökség részéről 2 fő gát- és csatornaőr) munkavállaló vett részt az szivattyúzási és vízkormányzási feladatok végrehajtásában.

A Körtevényesi Holt-Tisza feltöltése érdekében a Hódmezővásárhelyi öntözőrendszer Hódmezővásárhelyi fővízkivételét kellett üzemeltetni, mely során 1.313.280 m<sup>3</sup> vízáttemelésre került sor.

## Előszó

**Az aszály egy összetett jelenség, amit nehéz definiálni. Az 1980-as évek elején több, mint 150 definícióját publikáltak. Mindenképpen olyan időszakot jelent, amikor az éghajlattól elvárhatóhoz képest jelentősen kevés csapadék hullik, vagy ha a csapadékmennyiség ugyan megközelíti a megszokottat, de a magas hőmérséklet miatt a párolgási veszteség jelentősen megnő és hosszabb időre terjedő szárazság áll be, ezáltal a növényzet fejlődése a szükséges nedvesség hiánya miatt megakad. Időtartama napoktól akár évekig is terjedhet.**

Hazánkban a vízhiány elleni védekezést az árvíz és belvízvédekezésről szóló 10/1997. (VII. 17.) KHVM rendelet szabályozza, mely 2022. január 1-jétől hatályos. A vízhiány elleni védekezés fontossága felér az ár- és belvízvédekezéssel, mivel napjainkban az aszály súlyossága évről-évre rekordokat dönt. Régen is voltak aszályos időszakok, de az aszályok gyakorisága és intenzitása a mért értékek és hosszútávú előrejelzések alapján növekvő tendenciát mutat.

Ágazatunk elsődleges feladata a védekezésre történő felkészülés. Emellett célunk az esetleges többletvizek betározása, a belvíz és az árhullámok egy részének megtartása, hiszen a sikeresen felhalmozott vízkészlet kulcsfontosságú lehet az aszályos időszakok közepén. Ez egy összetett feladat, mivel folyamatosan felkészültnek kell lennünk egy esetleges árvíz vagy belvíz bekövetkezésére.

Igazgatóságunk a felkészülés keretében a csatornákon található műtárgyakat a helyszínen felülvizsgálta, kategorizálta és fénykép nyilvántartást készített. Kidolgoztuk a műtárgy zárásokról történő jelentési- és térinformatikai feldolgozási eljárásrendet. Nyilvántartásunk szerint működési területünkön 1405 db vízkormányzó műtárgy van. Ebből 662 db műtárgy teljes vagy részleges zárását hajtottuk végre a keletkező belvizek megtartásának céljából 2025. év februárjában.

Ebben az évben az Alföldön elmaradt a téli-tavaszi vízfelhalmozódás, a nyár az átlagosnál melegebb volt és mindemellett a lehullott csapadék helyenként 200 mm-el maradt el az átlagos évi 550 mm-es mennyiségtől. 2025. márciusban az Országos Vízügyi Főigazgatóság (OVF) megindította a „Víz a tájba” programot. Májusban létrejött az Aszályvédelmi Operatív Törzs és megkezdődött az aszályvédelmi akcióterv végrehajtása. Az Alsó-Tisza-vidéki Vízügyi Igazgatóság az aszályvédelmi akcióterv keretében két ütemben hajtott végre beavatkozásokat. Június-augusztus időszakban összesen 34 helyszínen 7 millió m<sup>3</sup> (7.059.022 m<sup>3</sup>), míg szeptember-október időszakban 33 helyszínen 4,2 millió m<sup>3</sup> (4.207.691 m<sup>3</sup>) vizet juttattunk a tájba. Mindösszesen tehát az ATIVIZIG működési területén 11.266.713 m<sup>3</sup> víz beadása történt meg szivattyúsan a vízrendszerekbe a mezőgazdasági vízszolgáltatáson felül. Ezen vízbeadások holtágak, horgásztavak, üzemi csatornák vízpótlását és felajánlott területek elárasztását jelentették. Jelen Vízpart kiadványban a vízmegtartási intézkedéseinken túlmenően az aszályvédelmi akcióterv első ütemének végrehajtásáról olvashatunk részletesen.



Körtvélyesi Holt-Tisza feltöltése 2025.07.01.



Körtvélyesi Holt-Tisza feltöltése 2025.07.01.

## 2.2 HARMADLAGOS MŰVEK FELTÖLTÉSE

A 11.06. Mártély-Tisza-Maroszugyi vízhiánykezelő körzetben 2025.06.10-én 9:30 órától II. fokú, 2025.06.23. 12:00 órától III. fokú vízhiány elleni készületség volt elrendelve.

A 11.07. Sámson-Élővízi vízhiánykezelő körzetben 2025.06.10-én 9:30 órától II. fokú, 2025.06.16. 12:00 órától III. fokú vízhiány elleni készületség volt elrendelve.

Az aszályos területek kiterjedésének és az aszály súlyosságának növekedése volt várható, ezért az OV 31506-0217/2025. ügyiratszámú feladatában elrendelte a harmadlagos művek feltöltését. A beavatkozással érintett harmadlagos művek aktívan működő öntözőrendszerekben található, mely öntözőrendszerekbe szivattyúsan kerül bevezetésre a vízpótló vízmennyiség. A közvetlen tápláló csatornából gravitációsan kerül továbbvezetésre a vízpótló vízmennyiség a beavatkozással érintett csatornamederbe.

### 2.2.1/ Szőlőhalom-Keselyesi megkerülő csatorna

Ennek keretében engedélyezték a Szőlőhalom-Keselyesi megkerülő csatorna feltöltését a csatorna 0+000-3+263 km szelvények közötti mederszakaszán. A Szőlőhalom-Keselyesi megkerülő a 11.06. Mártély-Tisza-Maroszugyi vízhiánykezelő körzetben, illetve a Hódmezővásárhelyi

lyi öntözőrendszer területén található. A fennálló csapadékszegény időjárás eredményeként a terület jelentősen kiszáradt, a tavaszi belvizek elmaradtak, amiből pótlódni tudott volna a helyi vízkészlet.

A terület alkalmas a vizek visszaszivárogtatására. Szabad vízkészlet rendelkezésre állása esetén a vízpótlás szakaszosan biztosítható az öntözőrendszerből.

Az első feltöltést 2025.06.16-án reggel 7:00-kor kezdték meg a Hódmezővásárhelyi Szakasz mérnökség szakemberei. A 4.820 m<sup>3</sup> első feltöltés 2025.06.17-én befejeződött. Ezt követően 2025.07.11-07.20. között 4.820 m<sup>3</sup>, 2025.08.03-08.17. között 9.640 m<sup>3</sup>, összesen 19.280 m<sup>3</sup> vízpótlásra került sor a Szőlőhalom-Keselyesi megkerülő csatorna harmadrendű csatorna medrébe.

Az engedélyezett vízpótlási időszakban a feltöltő víz mennyisége: 19.280 m<sup>3</sup>.

A védekezés során 1 fő műszaki irányító és 1 fő fizikai munkavállaló vett részt a vízkormányzási feladatok végrehajtásában. Ennek során 1 db járművel 177 km megtételére került sor.



Szőlőhalom-Keselyesi megkerülő csatorna feltöltése 2025.08.20.



Szőlőhalom-Keselyesi megkerülő csatorna feltöltése 2025.08.20.

A harmadlagos csatorna feltöltése érdekében az Hódmezővásárhelyi öntözőrendszer Hódmezővásárhelyi szivattyútelepét kellett üzemeltetni, mely során 231.730 m<sup>3</sup> vízátemelésre került sor.

### 2.2.2/ Barattyosi-csatorna maradványa

Ennek keretében engedélyezték a Barattyosi-csatorna maradványa feltöltését a csatorna 0+000-1+890 km szelvények közötti mederszakaszán. A Barattyosi-csatorna maradványa a 11.06. Mártély-Tisza-Maroszugyi vízhiánykezelő körzetben, illetve a Mindszent-Székkutasi öntözőrendszer területén található. A fennálló csapadékszegény időjárás eredményeként a terület jelentősen kiszáradt, a tavaszi belvizek elmaradtak, amiből pótlódni tudott volna a helyi vízkészlet.

A terület alkalmas a vizek visszaszivárogtatására. Szabad vízkészlet rendelkezésre állása esetén a vízpótlás szakaszosan biztosítható az öntözőrendszerből.

Az első feltöltést 2025.06.16-án reggel 7:00-kor kezdték meg a Hódmezővásárhelyi Szakasz mérnökség szakemberei. Az 1.025 m<sup>3</sup> első feltöltés 2025.06.17-én befejeződött. Ezt követően 2025.07.11-07.20. között 1.025 m<sup>3</sup>, 2025.08.03-08.18. között 2.050 m<sup>3</sup>, összesen 4.100 m<sup>3</sup> vízpótlásra került sor a Barattyosi-csatorna maradványa harmadrendű csatorna medrébe.

Az engedélyezett vízpótlási időszakban a feltöltő víz mennyisége: 4.100 m<sup>3</sup>.

A védekezés során 1 fő műszaki irányító és 1 fő fizikai munkavállaló vett részt a vízkormányzási feladatok végrehajtásában. Ennek során 1 db járművel 174 km megtételére került sor.

A harmadlagos csatorna feltöltése érdekében a Mindszent-Székkutasi öntözőrendszer Mártélyi fővízkivételi és Szegfűi szivattyútelepét kellett



Barattyosi maradvány vízfeltöltés 2025.08.05.



Barattyosi maradvány vízfeltöltés 2025.08.19.

üzemeltetni, mely során a Mártélyi fővízkivétel 6.560 m<sup>3</sup> vízátemelésre került sor. A Szegfűi szivattyútelep 6.068 m<sup>3</sup> vizet emelt át.

### 2.2.3/ Barattyosi üzemi csatorna

Ennek keretében engedélyezték a Barattyosi üzemi csatorna feltöltését a csatorna 0+000 – 2+580 km szelvények közötti mederszakaszán. A Barattyosi üzemi csatorna a 11.06. Mártély-Tisza-Maroszugyi vízhiánykezelő körzetben, illetve a Mindszent-Székkutasi öntözőrendszer területén található. A fennálló csapadékszegény időjárás eredményeként a terület jelentősen kiszáradt, a tavaszi belvizek elmaradtak, amiből pótlódnia tudott volna a helyi vízkészlet.

A terület alkalmas a vizek visszaszivárogatására. Szabad vízkészlet rendelkezésre állása esetén a vízpótlás szakaszosan biztosítható az öntözőrendszerből.

Az első feltöltést 2025.06.16-án reggel 7:00-kor kezdték meg a Hódmezővásárhelyi Szakasz mérnökség szakemberei. A 3.660 m<sup>3</sup> első feltöltés 2025.06.17-én befejeződött. Ezt követően 2025.07.11–07.21. között 3.660 m<sup>3</sup>, 2025.08.03–23. között 7.320 m<sup>3</sup> vízpótlására került sor. Összes bevezetett vízmennyiség 14.640 m<sup>3</sup>.

Az engedélyezett vízpótlási időszakban a feltöltő víz mennyisége: 14.640 m<sup>3</sup>.

A védekezés során 1 fő műszaki irányító és 1 fő fizikai munkavállaló vett részt az irányítási és vízkormányzási feladatok végrehajtásában. Ennek során 1 db járművel 240 km megtételére került sor.



Barattyosi üzemi vízfeltöltés 2025.08.05.



Barattyosi üzemi vízfeltöltés 2025.08.19.

A harmadlagos csatorna feltöltése érdekében a Mindszent-Székkutasi öntözőrendszer Mártélyi fővízkivételi és Szegfűi szivattyútelepét kellett üzemeltetni, mely során a Mártélyi fővízkivétel 23.425 m<sup>3</sup> vízátemelésre került sor. A Szegfűi szivattyútelep 21.668 m<sup>3</sup> vizet emelt át.

### 2.2.4/ CS-14 csatorna

Ennek keretében engedélyezték a CS-14 csatorna feltöltését. Az CS-14 csatorna 0+000–2+500 km szelvények közötti mederszakasza került feltöltésre.

A beavatkozással érintett CS-14 csatorna a 11.07. Sámson-Élővíz vízhiánykezelő körzetben az Apátfalva-Mezőhegyesi öntözőrendszer területén található, melybe szivattyúsán kerül bevezetésre a vízpótló vízmennyiség. Azonban a közvetlen tápláló csatornából gravitációsan kerül továbbvezetésre a pótló vízmennyiség a beavatkozással érintett csatornakerékbe. Tárgyi csatorna egyszeri vízpótlása történik, mely a szabad vízkészlet rendelkezésre állása esetén az öntözőrendszerből biztosítható. A terület alkalmas a vizek visszaszivárogatására. Szabad vízkészlet rendelkezésre állása esetén a vízpótlás szakaszosan biztosítható volt az öntözőrendszerből.

Az első feltöltést 2025.06.16-án reggel 7:00-kor kezdték meg a Hódmezővásárhelyi Szakasz mérnökség szakemberei. A 15.000 m<sup>3</sup> első feltöltés 2025.06.17-én befejeződött. Ezt követően 2025.08.13. 6:00 óra zárásig további 45.000 m<sup>3</sup> vízpótlására került sor az CS-14 harmadrendű csatorna medrébe. Az engedélyezett vízpótlási időszakban a feltöltő víz mennyisége: 60.000 m<sup>3</sup>.

A védekezés során 1 fő műszaki és 1 fő fizikai munkavállaló vett részt az irányítási és vízkor-



Cs-14 csatorna vízfeltöltés 2025.08.11.



Cs-14 csatorna vízfeltöltés 2025.08.21.

mányzási feladatok végrehajtásában. Ennek során 1 db járművel 868 km megtételére került sor.

A harmadlagos csatorna feltöltése érdekében az Apátfalva-Mezőhegyesi öntözőrendszer Cservölgyi fővízkivételét kellett üzemeltetni, mely során 75.000 m<sup>3</sup> vízátemelésre került sor.

### 2.2.5/ SV-12 csatorna

Ennek keretében engedélyezték a SV-12 csatorna feltöltését. Az SV-12 csatorna 0+000–3+500 km szelvények közötti mederszakasza került feltöltésre.

Az SV-12-csatorna a 11.07. Sámson-Élővízi vízhiánykezelő körzetben, illetve az Apátfalva-Mezőhegyesi öntözőrendszer területén található. A fennálló csapadékszegény időjárás eredményeként a terület jelentősen kiszáradt, a tavaszi belvizek elmaradtak, amiből pótlódnia tudott volna a helyi vízkészlet.

A terület alkalmas a vizek visszaszivárogatására. Szabad vízkészlet rendelkezésre állása esetén a vízpótlás szakaszosan biztosítható az öntözőrendszerből.

Az első feltöltést 2025.06.16-án reggel 7:00-kor kezdték meg a Hódmezővásárhelyi Szakasz mérnökség szakemberei. A 8.750 m<sup>3</sup> első feltöltés 2025.06.17-én befejeződött. Ezt követően 2025.08.21. 10:00 óra zárásig további 26.250 m<sup>3</sup> vízpótlására került sor az SV-12 harmadrendű csatorna medrébe. Az engedélyezett vízpótlási időszakban a feltöltő víz mennyisége: 35.000 m<sup>3</sup>.

A védekezés során 1 fő műszaki és 1 fő fizikai munkavállaló vett részt az irányítási és vízkormányzási feladatok végrehajtásában. En-



SV-12 csatorna vízfeltöltés 2025.08.11.



SV-12 csatorna vízfeltöltés 2025.08.21.

nek során 2 db járművel 997 km megtételére került sor.

A harmadlagos csatorna feltöltése érdekében az Apátfalva-Mezőhegyesi öntözőrendszer Cservölgyi fővízkivételét kellett üzemeltetni, mely során 43.750 m<sup>3</sup> vízátemelésre került sor.

### 2.2.6/ K-11 csatorna (számozatlan oldalág)

Ennek keretében engedélyezték a K-11 csatorna feltöltését a csatorna 0+000 – 0+583 km szelvények közötti mederszakaszán. A K-11 csatorna a 11.06. Mártély-Tisza-Maroszugi vízhiánykezelő körzetben, illetve a Kákási öntözőrendszer területén található. A fennálló csapadékszegény időjárás eredményeként a terület jelentősen kiszáradt, a tavaszi belvizek elmaradtak, amiből pótlódni tudott volna a helyi vízkészlet.



K-11 csatorna vízfeltöltés 2025.07.15.



K-11 csatorna vízfeltöltés 2025.07.15.

A terület alkalmas a vizek visszaszivárogtatására. Szabad vízkészlet rendelkezésre állása esetén a vízpótlás szakaszosan biztosítható az öntözőrendszerből.

Az első feltöltést 2025.06.16-án reggel 13:00-kor kezdték meg a Hódmezővásárhelyi Szakasz-mérnökség szakemberei. Az 11.65 m<sup>3</sup> első feltöltés 2025.06.18-án befejeződött. Ezt követően 2025.07.11–07.21. között 1.170 m<sup>3</sup> vízpótlására került sor. Összes bevezetett vízmennyiség 2.335 m<sup>3</sup>. Az engedélyezett vízpótlási időszakban a feltöltő víz mennyisége: 2.335 m<sup>3</sup>.

A harmadlagos csatorna feltöltése érdekében a Kákási öntözőrendszer Kákási vízkivételi szivattyútelepét kellett üzemeltetni, mely során 35.287 m<sup>3</sup> vízátemelésre került sor.

### 2.2.7/ SV-11 csatorna

Ennek keretében engedélyezték a SV-11/1 és az SV-11/2 csatorna feltöltését. Az SV-11/1 csatornaszakasz az SV-11 csatorna 0+000-1+840 km szelvények közötti mederszakasza. Az SV-11/2 csatornaszakasz az SV-11 csatorna torkolati mederszakasza. A torkolati mederszakaszon keresztül kerül feltöltésre az SV-11 csatorna.

Az SV-11-csatorna a 11.07. Sámson-Élővízi vízhiánykezelő körzetben, illetve az Apátfalva-Mezőhegyesi öntözőrendszer területén található. A fennálló csapadékszegény időjárás eredményeként a terület jelentősen kiszáradt, a tavaszi belvizek elmaradtak, amiből pótlódni tudott volna a helyi vízkészlet.

A terület alkalmas a vizek visszaszivárogtatására. Szabad vízkészlet rendelkezésre állása ese-



SV-11 csatorna vízfeltöltés 2025.07.15.



SV-11 csatorna vízfeltöltés 2025.08.11.

tén a vízpótlás szakaszosan biztosítható az öntözőrendszerből.

Az első feltöltést 2025.06.16-án reggel 7:00-kor kezdték meg a Hódmezővásárhelyi Szakasz-mérnökség szakemberei. A 12.915 m<sup>3</sup> első feltöltés 2025.06.17-én befejeződött. Ezt követően 2025.08.21. 12:00 óra zárásig további 38.745 m<sup>3</sup> vízpótlására került sor az SV-11/1 harmadrendű csatorna medrébe. Az engedélyezett vízpótlási időszakban a feltöltő víz mennyisége: 51.660 m<sup>3</sup>.

A védekezés során 1 fő műszaki és 1 fő fizikai munkavállaló vett részt az irányítási és vízkormányzási feladatok végrehajtásában. Ennek során 2 db járművel 780 km megtételére került sor.

A harmadlagos csatorna feltöltése érdekében az Apátfalva-Mezőhegyesi öntözőrendszer Cservölgyi fővízkivételét kellett üzemeltetni, mely során 64.580 m<sup>3</sup> vízátemelésre került sor.

### 2.2.8/ Cs-11 csatorna

Ennek keretében engedélyezték a CS-11/1 és a CS-11/2 csatorna feltöltését. Az CS-11/2 csatornaszakasz a CS-11 csatorna 0+000-0+962 km szelvények közötti mederszakasza. A CS-11/1 csatornaszakasz a CS-11 csatorna torkolati mederszakasza. A torkolati mederszakaszon keresztül kerül feltöltésre a CS-11 csatorna.

A beavatkozással érintett CS-11 csatorna a 11.07. Sámson-Élővíz vízhiánykezelő körzetben az Apátfalva-Mezőhegyesi öntözőrendszer területén található, melybe szivattyúsán kerül bevezetésre a vízpótló vízmennyiség. Azonban a közvetlen tápláló csatornából gravitációsan kerül továbbvezetésre a pótló vízmennyiség a beavatkozással érintett csatornamederbe. Tárgyi csatorna egyszeri vízpótlása történik, mely a szabad



Cs-11 csatorna vízfeltöltés 2025.07.15.



Cs-11 csatorna vízfeltöltés 2025.08.11.

vízkészlet rendelkezésre állása esetén az öntözőrendszerből biztosítható. A terület alkalmas a vizek visszaszivárogtatására. Szabad vízkészlet rendelkezésre állása esetén a vízpótlás szakaszosan biztosítható volt az öntözőrendszerből.

Az első feltöltést 2025.07.02-án reggel 6:00-kor kezdték meg a Hódmezővásárhelyi Szakasz-mérnökség szakemberei. Folyamatosan 31.000 m<sup>3</sup> vízpótlására került sor az CS-11 harmadrendű csatorna medrébe. Az engedélyezett vízpótlási időszakban a feltöltő víz mennyisége: 31.000 m<sup>3</sup>.

A védekezés során 1 fő műszaki és 1 fő fizikai munkavállaló vett részt az irányítási és vízkormányzási feladatok végrehajtásában. Ennek során 2 db járművel 719 km megtételére került sor.

A harmadlagos csatorna feltöltése érdekében az Apátfalva-Mezőhegyesi öntözőrendszer Cservölgyi fővízkivételét kellett üzemeltetni, mely során 38 750 m<sup>3</sup> vízáttemelésre került sor.

### 2.2.9/ B-42 csatorna

Ennek keretében engedélyezték a B-42 csatorna feltöltését a csatorna 0+000-1+570 km szelvények közötti mederszakaszán. A B-42 csatorna a 11.06. Mártély-Tisza-Maroszugi víz-



B-42 csatorna vízfeltöltés 2025.08.19.



B-42 csatorna vízfeltöltés 2025.08.19.

hiánykezelő körzetben, illetve a Maros jobb parti öntözőrendszer területén található. A fennálló csapadékszegény időjárás eredményeként a terület jelentősen kiszáradt, a tavaszi belvizek elmaradtak, amiből pótlódni tudott volna a helyi vízkészlet.

A terület alkalmas a vizek visszaszivárogtatására. Szabad vízkészlet rendelkezésre állása esetén a vízpótlás szakaszosan biztosítható az öntözőrendszerből.

Az első feltöltést 2025.07.10-én reggel 6:00-kor kezdték meg a Hódmezővásárhelyi Szakasz mérnökség szakemberei. A 3.272 m<sup>3</sup> első feltöltés 2025.07.20-án befejeződött. Ezt követően 2025.08.03–08.18. között 3.128 m<sup>3</sup> vízpótlására került sor. Összes bevezetett vízmennyiség 6.400 m<sup>3</sup>. Az engedélyezett vízpótlási időszakban a feltöltő víz mennyisége: 6.400 m<sup>3</sup>.

A védekezés során 1 fő műszaki irányító és 1 fő fizikai munkavállaló vett részt az irányítási és vízkormányzási feladatok végrehajtásában. Ennek során 1 db járművel 110 km megtételére került sor.

A harmadlagos csatorna feltöltése érdekében az Maros jobb parti öntözőrendszer Marosi Úszó szivattyútelepét kellett üzemeltetni, mely során 11.460 m<sup>3</sup> vízáttemelésre került sor.

### 2.2.10/ Dió Kft. ATI-AM-4

Ennek keretében engedélyezték a Dió Kft. kezelésében lévő Páskum 1., Páskum 2., Páskum 3. csatorna feltöltését. A Páskum csatornák a 11.06. Mártély-Tisza-Maroszugi vízhiánykezelő körzetben, illetve a Maros jobb parti öntözőrendszer területén található. A fennálló csapadékszegény időjárás eredményeként a terület jelentősen kiszáradt, a tavaszi belvizek elmaradtak, amiből pótlódni tudott volna a helyi vízkészlet.

A terület alkalmas a vizek visszaszivárogtatására. Szabad vízkészlet rendelkezésre állása esetén a vízpótlás szakaszosan biztosítható az öntözőrendszerből.

Az első feltöltést 2025.07.29-én reggel 6:00-kor kezdték meg a Hódmezővásárhelyi Szakasz mérnökség szakemberei. A 3.456 m<sup>3</sup> első feltöltés 2025.07.29-én befejeződött. Ezt követően 2025.08.07-én 3.456 m<sup>3</sup> vízpótlására került sor. Összes bevezetett vízmennyiség 6.400 m<sup>3</sup>. Az engedélyezett vízpótlási időszakban a feltöltő víz mennyisége: 6.912 m<sup>3</sup>.

A védekezés során 1 fő műszaki irányító és 1 fő fizikai munkavállaló vett részt az irányítási és vízkormányzási feladatok végrehajtásában. Ennek során 2 db járművel 353 km megtételére került sor. A harmadlagos csatorna feltöltése érdekében az Maros jobb parti öntözőrendszer Marosi Úszó szivattyútelepét

kellett üzemeltetni, mely során 11.460 m<sup>3</sup> vízáttemelésre került sor.



Páskum 1. csatorna vízfeltöltés 2025.07.08.



Páskum 2. csatorna vízfeltöltés 2025.07.15.

### 2.2.11/ Kéktói terület árasztása ATI-AM-1

Előzmények, tervezett beavatkozások:

A fennálló csapadékszegény időjárás eredményeként a Kéktói terület jelentősen kiszáradt, a ta-

vaszi belvizek elmaradtak, amiből pótlódni tudott volna a helyi vízkészlet. A terület alkalmas a vizek visszaszivárogtatására és sekély árasztásra.

„Vizet a tájba” felajánlás alapján 10 terület tulajdonos 19 hrsz-t ajánlott fel árasztásra.

A Kéktói terület az ATIVIZIG működési területén a Hódmezővásárhelyi Szakasz mérnökség 11.06. Mártélyi vízhiányvédelmi körzetében a Mindszent-Székkutasi Öntözőrendszer Csicsatéri öntözőfürt hatásterületén található. Az öntözőrendszer a 78. Mártélyi belvízrendszeren és 79. Tisza-Maroszugi belvízrendszer 79/1. Körtvélyesi öblözet területén aszály kárelhárítási feladatot tölt be. A Kéktói árasztásra igényelt területek a Mindszent-Székkutasi-csatorna Csicsatéri-ág (~0+860-2+540 csatorna szelvények között) és a Kéktói-csatorna mellett helyezkednek el. A Mindszent-Székkutasi-csatorna Csicsatéri-ág kettősműködésű, a Mindszent-Székkutasi öntözőrendszer csatornája. Az öntözőrendszer öntözési idényben túlterhelt, nincs szabad vízkészlete, azonban öntözési idényen kívül a Kéktói terület próbaárasztására már lehetséges vízkészletet biztosítani.

Az öntözőrendszert a Tiszára telepített Mártélyi fővízkivétel látja el, amely a Tisza bal part 206+880 fkm-ben épült meg. Az 1,5 m<sup>3</sup>/s kapacitású szivattyútelep a Mártélyi Holt-Tisza (Ányási-holtág) déli végpontjába emeli át a vizet, majd a holtágon keresztül az abból kiágazó hullámtéri csatornára telepített 1,5 m<sup>3</sup>/s kapacitású Szegfűi esésnövelő szivattyútelep juttatja az öntözővizet a védőtöltést, közutat keresztező nyomócsőrendszeren keresztül a vasút gravitációs keresztezését követően a főág gravitációs, nyílt csatornájába. Innen egy töltő műtárgyon keresztül tölthető a terület a területi adottságok alapján. Az ATIVIZIG a Mindszent-Székkutasi-csatorna Csicsatéri ág 0+980 km-ben lévő oldal be/kieresztőhöz juttatja a vizet, onnan a víz további útjának biztosítása a gazdák feladata (tiltó nyitás, földzár bontás, áteresztisztítás, csatorna tisztítás stb.). A próbaárasztás tapasztalatai alapján határozhatók meg a további teendők.

A pótlandó ökológiai víz becsült mennyisége: 200.000 m<sup>3</sup>.

Védekezési munkák:

A próbaárasztás 2025.08.14-én reggel 6:00-kor kezdődött meg a Mindszent-Székkutasi Csicsatéri-ág 0+980 cskm szelvényében található oldalbeeresztő műtárgy, valamint a Kéktói-csatorna 0+600 cskm szelvényének bal partján ATIVIZIG munkagéppel nyitott vízbeeresztő árkon keresztül. A mindösszesen 202.176 m<sup>3</sup> víz területre bevezetése 2025.08.31-én befejeződött.

A beavatkozás eredményeképpen a tervezett kb. 80 ha terület vízborítást kapott, a kezdeti beszivárgást követően a mélyvonulatokban

30-40 cm, míg a terület javarészt 5-10 cm vastagságban került elárasztásra.

A védekezés során 3 fő műszaki és 1 fő fizikai munkavállaló vett részt az irányítási és vízkormányzási feladatok végrehajtásában. Ennek so-



Kéktói terület árasztása 2025.08.14.



Kéktói terület árasztása 2025.08.26.

rán 5 db járművel 2.520 km megtételére került sor, valamint a Kéktói csatornából való vízellátáshoz 1 db ATIVIZIG-es munkagép volt igénybe véve.

A sekélyárasztás vízbiztosítása a Mindszent-Székkutasi öntözőrendszerből történt, melyhez a Mártélyi fővízkivételen 320.000 m<sup>3</sup>, a Szegfűi átemelőn 296.000 m<sup>3</sup> víz beemelésére volt szükség.

### 2.2.12/ Csicsatéri-csatorna ATI-AM-16

Előzmények, tervezett beavatkozások:

A csatorna vízszintje a téli csapadékhiány és a száraz tavaszi időjárás miatt kiszáradt. A beavatkozás célja az aszály kárelhárítás érdekében a csatorna vízkészletének megtartása, illetve az ökológiai célból történő vízpótlása (párolgás).

Az aszályos területek kiterjedésének és az aszály súlyosságának növekedése volt várható, ezért a feladatszabásban elrendelésre került a harmadlagos művek feltöltése. A beavatkozással érintett Csicsatéri-csatorna a 11.06. Mártély-Tisza-Maroszugi vízhiánykezelő körzetben a Mindszent-Székkutasi öntözőrendszer területén található, melybe szivattyúsán kerül bevezetésre a vízpótló vízmennyiség. A rendszerből mobil szivattyú telepítésével továbbemelésre kerül a vízpótlás a Mindszent-Székkutas Csicsatéri ágba és ezt követően a Csicsatéri-csatornába.

A pótlandó ökológiai víz becsült mennyisége: 1.451 m<sup>3</sup>.

Védekezési munkák:

A vízpótlás a Mindszent-Székkutasi öntözőrendszer, Mindszent-Székkutas-Csicsatéri-ág



Csicsatéri-csatorna vízfeltöltés 2025.08.12.



Csicsatéri-csatorna vízfeltöltés 2025.08.14.

„W” átkötő szakasz 0+250 szelvényében, a TIMA által üzemeltetett Csicsatéri provizórium segítségével történt, mely vizet juttatott a Mindszent-Székkutas Csicsatéri ágba és annak 10+549 cskm szelvényébe bal parton becsatlakozó Csicsatéri-csatornába. A Csicsatéri-csatorna töltése 2025.08.12-én indult és 08.17-én bejeződött be.

A csatorna 1.451 m<sup>3</sup> vízpótlásához a Mártélyi fővízkivételen 4.643 m<sup>3</sup>, a Szegfűi átemelőn 4.295 m<sup>3</sup> és a Csicsatéri mobil szivattyúval 2.902 m<sup>3</sup> víz átemelésére volt szükség.

A védekezés során 2 fő fizikai munkavállaló vett részt az irányítási és vízkormányzási feladatok végrehajtásában. Ennek során 2 db járművel 271 km megtételére került sor.

### 2.2.13/ Mindszent-Székkutas Csicsatéri ág ATI-AM-18

Előzmények, tervezett beavatkozások:

A csatorna vízszintje a téli csapadékhiány és a száraz tavaszi időjárás miatt kiszáradt. A beavatkozás célja az aszály kárelhárítás érdekében a csatorna vízkészletének megtartása, illetve az ökológiai célból történő vízpótlása (párolgás).

Az aszályos területek kiterjedésének és az aszály súlyosságának növekedése várható, ezért a feladatszabásában elrendelésre került a harmadlagos művek feltöltése. A beavatkozással érintett Mindszent-Székkutas Csicsatéri ág a 11.06. Mártély-Tisza-Maroszugi vízhiánykezelő körzetben a Mindszent-Székkutasi öntözőrendszer területén található, melybe szivattyúsán kerül bevezetésre a vízpótló vízmennyiség. A Mindszent-Székkutasi Csicsatéri

ág 0+000-5+767 szakaszából mobil szivattyú telepítésével továbbemelésre kerül a vízpótlás a Mindszent-Székkutas „W” szakaszba és ezt



Mindszent-Székkutas Csicsatéri ág vízfeltöltés 2025.08.20.



Mindszent-Székkutas Csicsatéri ág vízfeltöltés 2025.08.20.

követően a Mindszent-Székkutas Csicsatéri ág 8+194 szelvényébe.

A pótlandó ökológiai víz becsült mennyisége: 23.887 m<sup>3</sup>.

**Védekezési munkák:**

A vízpótlás a Mindszent-Székkutas öntözőrendszer, Mindszent-Székkutas Csicsatéri ág „W” átkötő szakasz 0+250 szelvényében, a TIMA által üzemeltetett Csicsatéri provizórium segítségével történt, mely vizet juttatott a Mindszent-Székkutas Csicsatéri ág 8+194 cskm szelvényébe. A Mindszent-Székkutas Csicsatéri ág töltése 2025.08.12-én indult és 08.13-án bejeződött be.

A csatorna 23.887 m<sup>3</sup> vízpótlásához a Mártélyi fővízkivételen 76.438 m<sup>3</sup>, a Szegfűi átemelőn 70.706 m<sup>3</sup> és a Csicsatéri mobil szivattyúval 47.774 m<sup>3</sup> víz átemelésére volt szükség.

A védekezés során 1 fő fizikai munkavállaló vett részt az irányítási és vízkormányzási, ellenőrzési feladatok végrehajtásában. Ennek során 1 db járművel 42 km megtételére került sor.

**2.2.14/ TIMA által javasolt csatornák töltése**

**KÁKÁSI ÖNTÖZŐRENDSZER**

Ennek keretében engedélyezték a Kákási, K-12, K-121 és K-13 csatornák feltöltését. Valamennyi csatorna a 11.06. Mártély-Tisza-Maroszugi

VOR	NÉV	HOSSZ M	FELTÖLTÉS M <sup>3</sup>
AMH054	Kákási	8.106	15.860
AMH043	K-12	1.060	3.320
AMH044	K-121	864	3.320
AWL634	K-13	2.300	4.600



**K-12 csatorna vízfeltöltés 2025.08.08.**



**K-12 csatorna vízfeltöltés 2025.08.08.**

vízhiánykezelő körzetben, illetve a Kákási öntözőrendszer területén található. A fennálló csapadékszegény időjárás eredményeként a terület jelentősen kiszáradt, a tavaszi belvizek elmaradtak, amiből pótlódnia tudott volna a helyi vízkészlet.

A terület alkalmas a vizek visszaszivárogatására. Szabad vízkészlet rendelkezésre állása esetén a vízpótlás szakaszosan biztosítható az öntözőrendszerből.

**MAROS JOBB PARTI ÖNTÖZŐRENDSZER**

Ennek keretében engedélyezték a Püspökuradalmi, Búgecs-Pannaháti, Berényi, Búdöstói, Karabuka-Ugari csatornák feltöltését. Valamennyi csatorna a 11.06. Mártély-Tisza-Maroszugi vízhiánykezelő körzetben, illetve a Maros jobb parti öntözőrendszer területén található. A fennálló csapadékszegény időjárás eredményeként a terület jelentősen kiszáradt, a tavaszi belvizek elmaradtak, amiből pótlódnia tudott volna a helyi vízkészlet.

VOR	NÉV	HOSSZ M	FELTÖLTÉS M <sup>3</sup>
AMH330	Püspökuradalmi	1.900	3.800
AMG857	Búgecs-Pannaháti	5.712	11.424
AMG815	Berényi	2.070	4.152
AWR490	Búdöstói	1.800	3.600
AMH061	Karabuka-Ugari	5.534	10.700



**Búdöstói-csatorna vízfeltöltés 2025.08.19.**



**Búdöstói-csatorna vízfeltöltés 2025.08.19.**

A terület alkalmas a vizek visszaszivárogatására. Szabad vízkészlet rendelkezésre állása esetén a vízpótlás szakaszosan biztosítható az öntözőrendszerből.

Maros jobb parti Úszós vízkivétel átemelt víz 55.835 m<sup>3</sup>.

**MINDSZENT-SZÉKKUTASI ÖNTÖZŐRENDSZER**

Ennek keretében engedélyezték az Öthalmi, Kéktói, Temesvári, Pusztafeketealmi, Pusztafeketealmi mellék csatornák feltöltését. Valamennyi csatorna a 11.06. Mártély-Tisza-Maroszugi vízhiánykezelő körzetben, illetve a Mindszent-Székkutas öntözőrendszer területén található. A fennálló csapadékszegény időjárás eredményeként a terület jelentősen kiszáradt, a tavaszi belvizek elmaradtak, amiből pótlódnia tudott volna a helyi vízkészlet.

A terület alkalmas a vizek visszaszivárogatására. Szabad vízkészlet rendelkezésre állása esetén a vízpótlás szakaszosan biztosítható az öntözőrendszerből.

VOR	NÉV	HOSSZ M	FELTÖLTÉS M <sup>3</sup>
AMH285	Öthalmi	2.245	4.491
AOK464	Kéktói	968	1.936
AMH463	Temesvári	1.067	2.135
AMH318	Pusztafeketealmi	4.850	9.700
AMH319	Pusztafeketealmi mellék	1.240	2.480



**Temesvári-csatorna vízfeltöltés 2025.08.15.**



**Temesvári-csatorna vízfeltöltés 2025.08.22.**

## II. Szegedi Szakaszmérnökség

### 1/ Vízvisszatartási feladatok

#### 1.1 VÍZMEGTARTÁSOK

A Szegedi Szakaszmérnökség vízhiányvédelmi körzeteiben betétpalló elhelyezésével vagy beépített tiltók mozgatásával 356 db műtárgy részleges zárása valósult meg, ami az összes vízvisszatartásra alkalmas műtárgy kb. 50%-át jelenti.

Az öntözőrendszerekben lévő tiltós műtárgyakat a vízszolgáltatási igények kiszolgálásának függvényében kezeljük. Azon műtárgyak, amelyek a belterületekről érkező vizek elvezetését szolgálják, nem kerültek zárásra, azonban a települések alatt az érkező vizeket visszatartjuk, melyet a területtulajdonosok igény esetén ki tudnak vezetni a területeikre, megvalósítva az árasztásokat.

A mederelzárások fa pallók, homokzsákok, földgát stb. felhasználásával valósultak meg az érintett területtulajdonosok, a KNPI és az ATIVIZIG együttműködésével.

A betétpallós és a zsilipes elzárások mögött a csatornában tározott vízmennyiség fokozatosan csökken, annak minősége romlik, a jelentősebb területi előlöntések az alábbi szelvényekben, helyszíneken alakultak ki:

- Dorozsma-Halasi I. mellékcsatorna 0+000-2+930 km között Zsombó-Bordány közigazgatási területén 9 ha előlöntés;
- Domaszéki-főcsatorna 4+020-5+750 km között Zákányszék közigazgatási területén 1,50 ha; 12+000-13+000 km között Zákányszék közigazgatási területén 2 ha előlöntés;
- Nádastó-Nagyszéki-főcsatorna 18+553-20+300 km között Balástya közigazgatási területén 3,0 ha előlöntés;
- Marisi-csatorna 0+750-1+750 km között; 2+500-2+750 km között Kiskunmajsa közigazgatási területén 1,50 ha előlöntés;
- Balástyai I. csatorna 7+700-9+288 km között Balástya közigazgatási területén 0,8 ha előlöntés.

A vízvisszatartás jótékony hatásai mellett jelentős műszaki problémák is megjelentek több műtárgy esetében, melyek száma várhatóan emelkedni fog és a problémák súlyosbodása is várható.

A homoktalajokon, több évtizeddel ezelőtt megépült műtárgyak környezete bemosódott, a műtárgy körül kontúrszivárgásokat tapasztaltunk, a kontúrszivárgás következtében a műtárgyak



**Domaszéki-főcsatorna 12+058 cskm szelvényében vízvisszatartás, pallós zárás rézsűvédelemmel**

körül kimosódásokat tapasztalunk, beszakadt műtárgyak keletkeztek.

#### 1.2 BÜDÖSSZÉKI-CSATORNA VÍZPÓTLÁSA

A Búdösszéki-csatorna a 11.02. Dong-éri vízhiányvédelmi körzetben található, melynek vízpótlása a Dong-éri-főcsatorna 6+000 cskm szelvényében lévő Búdösszéki zsilipen keresztül biztosítható gravitációs úton. A Dong-éri-főcsatorna 1+045 cskm szelvényében lévő Benedek zsilipet zárt állapotban tartjuk, ezáltal a felsőbb szakaszokról érkező vizeket meg tudjuk tartani a mederben. Az így betározott vízből látjuk el a Búdösszéki-csatornát a zsilippel történő vízkormányzással a KNPI-vel együttműködve. A Búdösszéki-csatorna vízbetáplálása jelenleg is folyamatos gravitációs úton a rendelkezésre álló vízkészlet függvényében, annak erejéig.



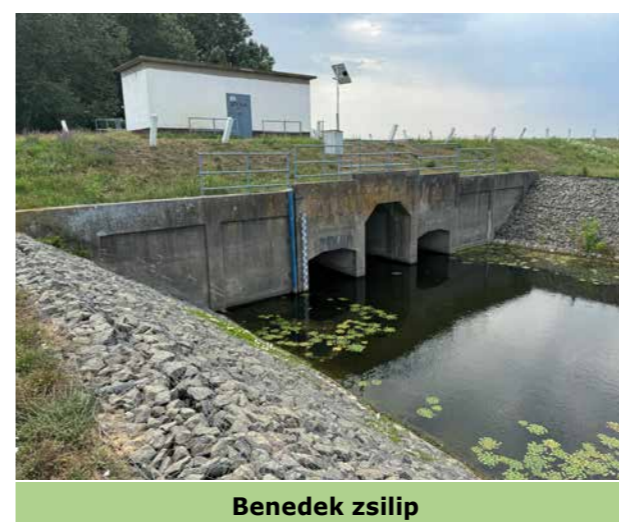
**Búdösszéki zsilip**

#### 1.3 ŐS DONG-ÉR MEDER TÖLTÉSE

Az Ős Dong-ér medre a 11.02. Dong-éri vízhiányvédelmi körzetben található, mely Baks község Máriatelep településrészét öleli körbe. A terület önkormányzati és nemzeti parki kezelésben áll, mely korábban vízállásos terület volt, mára azonban az aszály hatására kiszáradt. Ezen mélyvonalat és a Dong-éri-főcsatorna medrét a 11.02. árvízvédelmi szakasz Dong-ér elsőrendű árvízvédelmi töltése választja el egymástól, ezért az Ős Dong-ér vízpótlását az önkormányzat szivornya telepítésével és üzemeltetésével biztosítja.

Baks Községi Önkormányzat a fentiekben leírtak szerint a Dong-éri-főcsatorna jobb parti elsőrendű árvízvédelmi töltés 3+180 cskm szelvényében a földmű megbontása nélkül ideiglenes szivornyás vízkivételt épített ki. A Dong-ér mederben elhelyezésre került egy szívókosár, melybe csatlakozik egy DN110 KPE nyomócső, mely a vízoldali rézsűre és a koronára került fektetésre. A stabilizálással nem rendelkező töltéskoronán történő akadálymentes közlekedés biztosításának érdekében földáttöltés épült ki. A korona mentett oldali padka külső élében került elhelyezésre egy légtelenítő csap, majd a nyomócső a töltés mentett oldali rézsűjére fektetve kivezetésre került a mentett oldali 10 méteres védősávon kívülre. A szállított víz a semlyékbe kerül bevezetésre, melynek szintje a töltésláb és a mentett oldali védősáv padka szintje alatt van, a víz a földművet nem áztatja fel.

A szivornya a Dong-éri-főcsatorna 1+045 cskm szelvényében lévő Benedek zsilipnél lévő vízmércén mért +640 cm vízállás fölött üzemel.



**Benedek zsilip**

#### 1.4 PÉTERI-TÓ VÍZPÓTLÁSA

A Péteri-tó a 11.02. Dong-éri vízhiányvédelmi körzetben helyezkedik el, mely a fokozottan védett Péteri-tavi madárrezervátumnak ad helyet. A Péteri-tó természetes szikes tó, melyből három egységből álló halastórendszert alakítottak ki a homoki ligeterdős, szikes pusztai környezetben. A tavak vízutánpótlását nemcsak a lehulló csapadék, hanem a Dong-éri-csatorna is biztosítja. Ma már egyik tó sem működik halastóként.



**Péteri-tói zsilip**

A Dong-éri-főcsatorna 22+243 cskm szelvényében lévő Péteri-tói billenőtáblás zsilip zárásával visszatartott víz a főcsatorna oldalbeeresztő műtárgyán át táplálja a tómedret. A visszazárásnak köszönhetően az előző év során kiszáradt, korábban vizes élőhelyként funkcionáló tómederbe kötő vezérárkot a víz feltöltötte, a főcsatornán érkező vízkészlet segítségével a tó feltöltése folyamatos, azonban az érkező alacsony vízhozam és a tórendszer nagy kiterjedése, térfogata miatt a feltöltés hosszú időigényű folyamat.

#### 1.5 KISKUNHALASI SÓSTÓ VÍZPÓTLÁSA

Kiskunhalasi Közös Önkormányzati Hivatal Városfejlesztési, Üzemeltetési és Főépítési Osztály abban az ügyben fordult Igazgatóságunk felé, hogy a Dong-éri-főcsatorna 70+871 cskm szelvényében lévő vasbeton gyaloghíd fölött a bal parton becsatlakozó, önkormányzati kezelésű Sóstói-csatornán át terveznek a Sóstóba vizet adni, a Dong-éri-főcsatornában jelentkező vízből. A tervezett vízpótláshoz szükség volt elzárni a Dong-éri-főcsatorna medrét a gyaloghíd fölött, mely zárás szintje 124,50 mBf. szinten történt a terepadottságok és csapadékvíz, továbbá tisztított szennyvíz bevezetések biztonságos üzemeltetése miatt. A zárás hatására a Sóstóhoz vezető csatornában megjelent a víz, melynek segítségével a tó vízkészletének csökkenését az önkormányzat mérsékelni tudta a nyári időszakban.



**Mederelzárás a Dong-éren Kiskunhalason a Határ utcánál**

## 2/ Az Aszályvédelmi Akcióterv (AVAT) keretében végrehajtott intézkedések

### 2.1 GYÁLAI-HOLT-TISZA VÍZPÓTLÁSA

A Tiszán levonuló tavaszi árhullámból, mintegy 165.000 m<sup>3</sup> víz kieresztésével, május 24–28. között gravitációsan történt a holtág vízpótlása az Aszályvédelmi Akciótervet megelőzően.

A nyári csapadékszegény, száraz időjárás miatt július közepétől az AVAT I. keretein belül, több ütemben szivattyúsán folytatódott a beavatkozás. Az AVAT I. keretében 365.560 m<sup>3</sup> vízmennyiség került beadásra a Gyálai Holt-Tisza ökológiai vízpótlásának érdekében. Kollégáink a fővízkivétel üzemeltetése mellett folyamatos figyelőszolgálatot láttak el a holtág területén, valamint a műtárgyakon fennakadó uszadékok eltávolítását végezték.



Hattyasi vízkivétel üzem közben



Gyálai Holt-Tisza; Fehérparti böge

### 2.2 HORGÁSZTAVAK VÍZPÓTLÁSA

Az Algyői öntözőrendszerbe az Algyői fővízkivételén keresztül, február–szeptember hónapok között több mint 22.000.000 m<sup>3</sup> víz beemelése történt, melyből mezőgazdasági, halastavi vízszolgáltatás kb. 19.000.000 m<sup>3</sup>.

Az AVAT I. keretein belül az öntözőrendszerben megvalósult a Salakos horgásztó kétszeri vízpótlása 116.640 m<sup>3</sup> és az Algyői horgásztavak vízpótlása 14.470 m<sup>3</sup> vízmennyiséggel.

Az Algyői öntözőrendszer összetettsége és a több jelentős szereplőt is érintő vízszolgáltatás órára pontosan meghatározott menetrendezést igényel, a Maty-éri Evezőspálya, a Szegedfish, a horgásztavak és az ATIVIZIG együttműködésével.

A szegedi Fehér-tó mellett húzódó Salakos horgásztó vízpótlása érdekében a fővízkivétel és a Farkasi szivattyútelep üzemeltetése mellett, az Algyői-főcsatornán folyamatos figyelőszolgálatot láttak el kollégáink.

Az Algyői horgásztavak feltöltése érdekében az Algyői-főcsatorna ► Algyői I. öntözőcsatorna ► horgásztavak vízellátási útvonalon, a horgásztavak üzemeltetőjével együttműködve figyelőszolgálatot és vízkormányzást végeztek az ór kollégák.



Algyői Horgásztavak vízkivétele Algyői I. öntözőcsatornába



Vízfolyást gátló akadályok eltávolítása az Algyői I. öntözőcsatornából

### 2.3 ATKAI HOLT-TISZA VÍZPÓTLÁSA

Igazgatóságunk vagyongazdálkodásában és üzemeltetésében áll a Szegedi Szakaszmérnökség működési területéhez tartozó Atkai Holt-Tisza, mely a Kiskunsági Nemzeti Park Igazgatóság fokozottan védett Pusztaszéri Tájvédelmi Körzetéhez tartozó vizes élőhelyként funkcionál, továbbá horgászati célú hasznosítással bír, a halászati víztér kezelője a Horgász Egyesületek Csongrád Megyei Szövetsége.

Az Atkai Holt-Tisza a 11.02. belvízvédelmi szakasz – vízhiányvédelmi körzet – 36. számú Percsora – Sövényházi belvízrendszerében helyezkedik el. A Tisza folyó szabályozása során a 11.02. árvízvédelmi szakasz Tisza folyó jobb parti elsőrendű árvízvédelmi töltésének mentett oldalára, mélyártéri területre került a patkó alakú holtág, mely közelítőleg 100 hektár kiterjedésű és közel 7 km hosszúságú. A holtág meder átlagos mélysége 3,5 méter, azonban vannak ennél jóval sekélyebb és helyenként mélyebb szakaszok is. A holtág két ágra oszlik, a főág mintegy 6 km hosszúságú szakasza horgászható és ennek északi végében található az úgynevezett védett, kíméleti terület. A másik ág az úgynevezett Kis-Tisza, földgáttal és zsilippel elzárt terület, mely meder sekély mélységű, a parti sáv nagyobb része pedig érintetlen természeti terület, a meder vízinövényekkel dúsan benőtt. A két ág szigetét fog közre, melyen található a Hármaskikötő.

A holtág optimális üzemi vízszintje a vonatkozó vízmércén mért ("0" pontja 74,23 mBf.) +250 cm vízállást jelent.

A holtág vízpótlása kétféle módon történhet, gravitációs úton a Tisza folyón levonuló árhullámok során a jobb parti elsőrendű árvízvédel-



Atkai-Holt-Tisza vízpótlása; Uszadék-eltávolítás a Gyevífoki-öntözőcsatornából

mi töltés 36+397 tkm szelvényében lévő Atkai zsilipen keresztül, illetve szivattyúsán az alábbi útvonalon át:

Algyői fővízkivétel ► Algyői hullámtéri tápcsatorna ► Algyői zsilip ► Algyői-főcsatorna ► Nádastó-Nagyszéki-főcsatorna torkolati zsilip ► Nádastó-Nagyszéki-főcsatorna bujtató fölötti átereszt ► Nádastó-Nagyszéki-főcsatorna átereszt fölötti víztér ► Nádastó-Nagyszéki-főcsatorna áteresze az Algyői tápcsatornához ► Algyői tápcsatorna ► tiltós átereszt ► Gyevífoki öntözőcsatorna – vég-átereszt – Atkai Holt-Tisza meder.

2025. évben gravitációs vízpótlás:

- 2025. március 19 – 2025. március 26. – 135 cm ► 155 cm vízállás elérése
- 2025. május 24. – 2025. június 4. – 165 cm ► 207 cm vízállás elérése

2025. évben szivattyús vízpótlás AVAT I. keretein belül:

- 2025. június 05. – 2025. augusztus 17. 207 cm ► 206 cm – párolgás és beszivárgás kompenzálása, szinten tartás nyári időszakban
- 265.940 m<sup>3</sup> víz beadása

A vízpótlás során észlelt napi vízállás adatokból megállapítható, hogy a gravitációs vízpótlás hatékony a nagyobb víztömeg beadására a tavaszi időszakban, a szivattyús vízpótlással pedig a betározott vízkészlet mennyiségének szinten tartását tudtuk biztosítani a nyári időszakban fellépő párolgási és beszivárgási veszteségek során létrejövő negatív vízmérleg egyensúlyozására.

A holtág feltöltése során gravitációsan 620.000 m<sup>3</sup>, szivattyúzással pedig az AVAT I. keretein belül 2025. augusztus 17-ig 265.940 m<sup>3</sup> mennyiségű vizet adtunk be a holtág mederbe.



Vízfolyást gátló akadályok eltávolítása a Gyevífoki-öntözőcsatornából

A vízpótlás során biztosítottuk a vízkormányzási feladatokat ellátását, a víz útvonala mentén a meder tisztítását – az összetorlódott uszadék eltávolítását a műtárgyak környezetéből és a csatorna többi szakaszáról – továbbá a parti sávon keletkezett megbontások és magassági hiányok megszüntetését.

Összességében elmondható, hogy az Atkai Holt-Tiszába történő vízpótlással megelőztük a holtág vízkészletének és vízszintjének a nyári időszakban várható kritikus szint alá csökkenését, elkerülve egy ökológiai katasztrófa kialakulását a holtág vízi élővilágában.

#### 2.4 LEVELÉNY-KISTISZAI CSATORNA VÍZPÓTLÁSA

A Levelény-Kistiszai-csatorna a 11.02. Dong-éri vízhiányvédelmi körzetben, részben a Levelényi öntözőrendszer területén található. A csatorna 3+860 cskm szelvényéig jelenleg is van mezőgazdasági célú vízszolgáltatás, a tárgyi vízpótlás 1004 fm hosszúságban, a 3+860 – 4+864 cskm szelvények közötti szakaszt érinti. A fennálló csapadékszegény időjárás eredményeként a területet jelentős mértékű aszály sújtja, a talaj felső, művelt rétege kiszáradt, a tavaszi belvizek pedig elmaradtak, amely pótolni tudta volna a talajban tározott vízkészletet. A terület alkalmas a vizek visszaszivárogatására, melynek elősegítésére a szabad vízkészlet rendelkezésre állása esetén a vízpótlás biztosítható az öntözőrendszerből.

A vízpótlás megvalósítását és az azt megelőző műszaki beavatkozások elvégzését az Országos Vízügyi Főigazgatóság 015426-OVF számú távmondattal engedélyezte, az ATIVIZIG az érintett Levelény-Kistiszai-csatornára vonatkozóan pedig rendelkezik a Csongrád-Csanád Vármegyei Kormányhivatal által CS/Z02/00499-8/2021. ügyiratszám alatt kiadott természetvédelmi engedéllyel, mely 2025. december 31-ig hatályos. A tervezett műszaki beavatkozások a természetvédelmi engedélyben foglalt műszaki-szakmai paramétereknek és előírásoknak, továbbá az abban megadott időbeli korlátozásoknak megfelelően kerültek meghatározásra, melyet a területileg illetékes Kiskunsági Nemzeti Park Igazgatóság az Igazgatósággal közösen felvett jegyzőkönyvvel elfogadott.

A hatósági egyeztetéseket követően a vízpótlás előkészítéséhez az alábbi műszaki beavatkozásokot végeztük el saját gépi és kézi erővel:

- Egyoldali fenntartási sávon és féloldali mederben erdészeti zúzóval történő tisztítási munka elvégzése.
- Gyökérzónás kotrás elvégzése lánctalpas, hidraulikus forgó-felsővázas kotrógéppel féloldali mederszelvényben.

A vízpótlás előkészítését követően a Levelényi fővízkivétel üzemeltetésével és a Levelényi öntözőrendszerben történő vízkormányzással 2025. augusztus 31-ig AVAT I. segítségével 21.200 m<sup>3</sup> mennyiségű vizet adtunk be a csatornába.



Levelény-Kistiszai-csatorna vízpótlása

#### 2.5 ÓPUSZTASZERI DÍSZTÓ

A 11.02. Dong-éri vízhiányvédelmi körzetben, a Tisza kis-vízfolyás öntözőrendszerben található az úgynevezett Ópusztaszéri dísztó – Körtvély-tó – mely az Ópusztaszéri Nemzeti Történelmi Emlékparkban helyezkedik el. AVAT I. keretein belül a tó vízpótlásának érdekében 12.000 m<sup>3</sup> mennyiségű vizet adtunk be a tóba a Levelényi fővízkivétel üzemeltetésével a Percsorai-főcsatorna irányából.

#### 2.6 Ü-14 JELŰ CSATORNA VÍZPÓTLÁSA

A Ferencszállási Öntözőrendszer hatásterületén lévő harmadlagos mű vízpótlása a terület víz-háztartásának javítása érdekében valósult meg. A Ferencszállási fővízkivételen keresztül kb. 2.200.000 m<sup>3</sup> víz kiemelése történt meg a Maros folyóból, melyből 760.000 m<sup>3</sup> felhasználásra került a mezőgazdasági vízfelhasználók által.

Az Ü-14 jelű csatorna az önkormányzat tulajdonában található, mezőgazdasági vízszolgáltatással nem érintett. Mivel a csatorna az öntözőrendszer hatásterületén van, ezért a beavatkozás



Ü-14 jelű csatorna vízpótlása; vízszint ellenőrzés a csatornán

jelentős többletköltségek nélkül kb. 9.160 m<sup>3</sup> víz pótlásával valósult meg. A csatorna feltöltése és vízpótlása érdekében, a Ferencszállási tápcsatorna ▶ Ü-132 jelű öntözőcsatorna ▶ Ü-14 jelű csatorna vízellátási útvonalon figyelőszolgálatot és vízkormányzást végeztek az ór kollégák.

#### 2.7 VÁLYOGOS-HORGÁSZTÓ VÍZPÓTLÁSA

AVAT I. keretein belül megvalósult az öntözőrendszer hatásterületén kívül található kiszombori Vályogos-horgásztó vízpótlása 38.440 m<sup>3</sup> vízmennyiséggel.

A Ferencszállási öntözőrendszer fejlődése, bővülése miatt a mezőgazdasági vízigények és a horgásztó vízpótlásának összehangolása szükséges.

A horgásztó vízpótlása érdekében a Ferencszállási tápcsatorna ▶ Ü-132 jelű csatorna ▶ Ü-13 jelű csatorna ▶ Ü-1 jelű csatorna ▶ Kiszombor-Csipkési-főcsatorna ▶ horgásztó vízellátási útvonalon figyelőszolgálatot és vízkormányzást végeztek az ór kollégák.



Vályogos-horgásztó vízpótlása: tó töltő-ürítő műtárgy



Feltöltött Vályogos-horgásztó

#### 2.8 ÖNTÖZŐ FŐVÍZKIVÉTELEK ÜZEMBIZTONSÁGÁNAK NÖVELESE (FERENCSZÁLLÁS)

A Maros folyó tartós alacsony vízállás miatt szükségessé vált a Ferencszállási fővízkivétel szivattyúinak biztonságos üzeme miatt a szivattyúk lejjebb helyezése. A kivitelezés kapcsán az alábbi munkarészek kerültek elvégzésre 2025. augusztus hónapban:

- a meglévő, beépített szívóoldali acélszerkezetek részleges visszabontása;
- a meglévő sínrendszer meghosszabbítása illetve a DN 350 nyomócső toldása;
- a kiegészített acélszerkezet parti rézsúbe történő elhelyezése;
- a szivattyúk a kiindulási állapothoz viszonyítva függőleges irányba kb. 1,0 méterrel lejjebb történő elhelyezése;
- a sínrendszer a meder aljára és a parti rézsúre történő rögzítése.

Az elhelyezett acélszerkezet a többi részegységgel együtt a Ferencszállási fővízkivétel szivattyúútjúsaira lett méretezve. A 2 db Grundfos szivattyú és az elektromos szerelvények már rendelkezésre álltak, azok áthelyezése, beépítése is megtörtént.



Daruzási munkák végzése az acélszerkezetek kiemelésékor



A beépített új sínrendszer

## III. Csongrádi Szakaszmérnökség

### 1/ Vízvisszatartási feladatok

A kiadott igazgatói utasításnak megfelelően szakaszmérnökségünk a szakágazattól kapott műtárgy listát 2025. január hónapban a helyszínen felülvizsgálta, pontosította, a megadott irányelvek szerint a műtárgyakat kategorizálta és fénykép nyilvántartást készített.

Sajnos bizonyítást nyert, hogy az átvett csatornákon lévő vízkormányzó műtárgyak 80%-a csak pallós elzárással zárható. Kidolgozásra és bevezetésre került a zárásokról történő jelentési és térinformatikai feldolgozási forma, a zárásokhoz szükséges anyag, eszköz költség biztosítása.

A központilag biztosított pallókkal és a rendelkezésünkre álló zsilipekkel 2025. február 7-től megkezdjük a medertározások kiépítését. A zárásokat a belvízvédelmi biztonság fenntartása érdekében a zárási szelvényben jelzett üzemvízszint 50%-áig építettük ki.

A zárások tényét heti jelentés formájában továbbítottuk a központ felé.

Az idegen, magántulajdonban lévő tavak, tározók (Csanyteleki, Vidreéri halastavak, Csongrád-Serházzugi-holtág) feltöltését elősegítettük, támogatottuk.

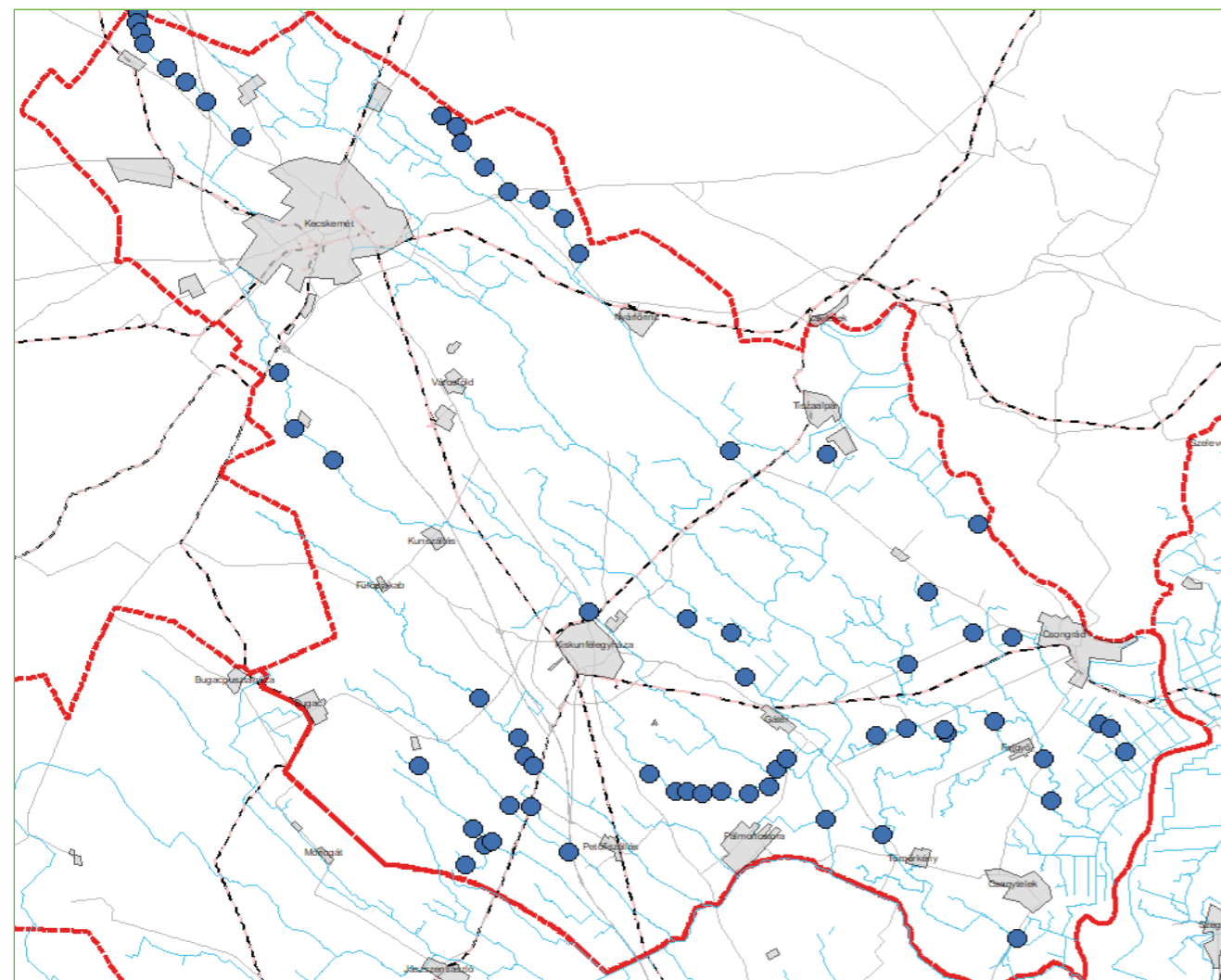
A témával kapcsolatos Önkormányzati fórumokon való részvétel (Csongrád, Tömörkény, Fegyő, Városföld) lakossági, közüzemi (KNPI, vadásztársaságok) kapcsolattartás és tájékoztatás folyamatos.

### VÉGREHAJTOTT MEDERZÁRÁSOK

11.04. BV szakaszon 17 db csatornán 15 db zsilipes és 34 db pallós zárás

11.05. BV szakaszon 7 db csatornán 12 db zsilipes és 4 db pallós zárás

**Összesen: 65 db mederelzárás**



Mederelzárások a Csongrádi Szakaszmérnökség működési területén

A zárások csapadék hiányában nem hozták a várt eredményt. Elmondható, hogy a kiépített zárások csak akkor eredményesek, ha a területre jelentős mennyiségű csapadék hullik.

A zárásokat mind addig fenntartjuk, míg azok a belvízvédelmi biztonságot nem veszélyeztetik.

### VÍZVISSZATARTÁSOK, MEDERELZÁRÁSOK:



Vízvisszatartás a 11.05.04-es őrzésben Kiscukás-csatorna 7+230 cskm szelvényben



Mederelzárás pallóval

## 2/ Az Aszályvédelmi Akcióterv (AVAT) keretében végrehajtott beavatkozások

### 2.1 SERHÁZZUGI-HOLTÁG VÍZPÓTLÁSA

A beavatkozással érintett vízhiánykezelő körzetek száma és neve:

11.05. Vidreéri vízhiánykezelő körzet

11.05. Vidreéri vízhiánykezelő körzetben 2025. június 16. 11:45 órától, III. fokú vízhiány kezelési fokozat lett elrendelve.



Serházzugi Holt-Tisza vízpótlása

### Serházzugi Holt-Tisza vízpótlás

A vízbetáplálás a Holt-Tisza északi ágán (Tisza folyó 241,880 fkm) 1db Q = 300 l/s (230 l/s tényleges) kapacitású provizórikus szivattyúegység telepítése eredményeként valósult meg.

Az ökológiai vízpótlási feladatok három ütemben az alábbi szerint valósultak meg:

I. ütem: 100.000 m<sup>3</sup> (119 üzemóra)

II. ütem: 500.000 m<sup>3</sup> (597 üzemóra)

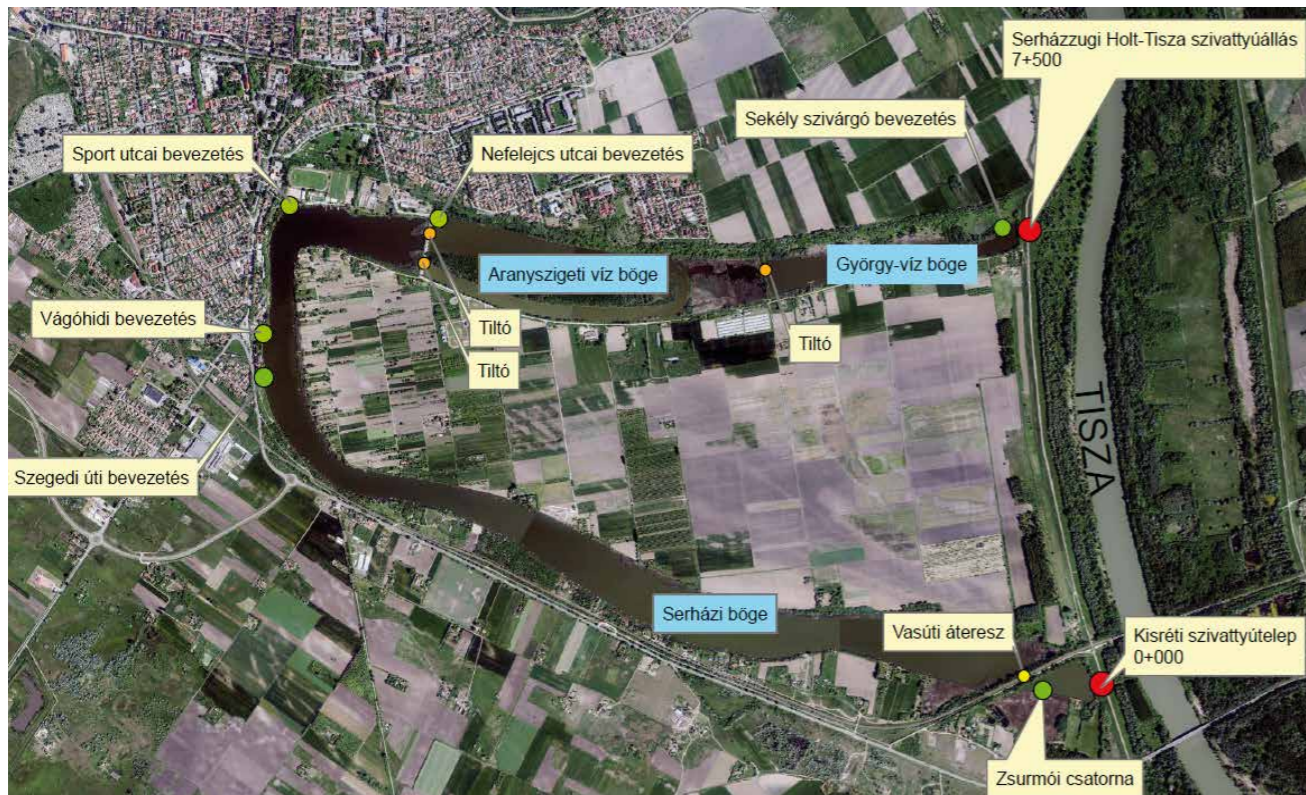
III. ütem: 692.480 m<sup>3</sup> (876 üzemóra)

**I-III. összesen: 1.292.480 m<sup>3</sup>**

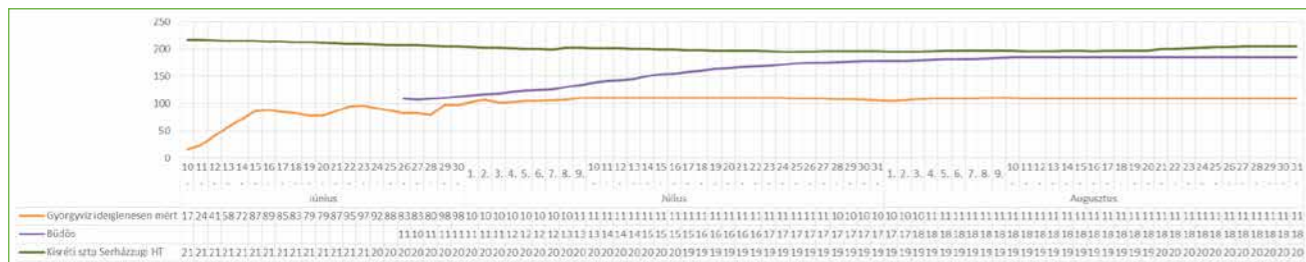
### A víz útja:

Tisza folyó ▶ tiszai provizórikus szivattyús vízkivétel, Tisza 241,880 fkm (holtág északi ág helyén) ▶ György-víz böge (ideiglenes vízmérce) ▶ Aranyszigeti-víz böge (ideiglenes vízmérce) ▶ Serházzugi (és Kiszréti) böge (Kiszréti vízmérce)

A holtágak vízpótlása 2025. június 10-én kezdődött a FUTIZO Kft. kivitelezésében.



Serházzugi Holt-Tisza vízpótlásának helyszínrajza



Serházzugi Holt-Tisza vízpótlásának vízállásváltozás diagramja



Aranyszigeti-víz böge töltése

2025. július 3-tól az üzemelést a TIMA vette át. A vízpótlás 2025. augusztus 31-én fejeződött be.

Az üzemem kívüli időszakban, 2025. 6.15–27-ig az őrzésvédelmet 24 órában az ATIVIZIG munkatársai biztosították, összesen 4 fő.

A végrehajtott beavatkozások az alábbi vízállásváltozásokat eredményezte a vízpótlási időszakban:

- Serházzugi holtág (130 ha):**
- György-víz böge (12 ha):  
2025.06.10-én: 17 cm  
2025.08.31-én: 110 cm
  - Aranyszigeti-víz böge (32 ha):  
2025.06.26-án: 110 cm  
2025.08.31-én: 185 cm
  - Serházzugi (és Kiszréti) böge (86 ha):  
2025.06.10-én: 218 cm  
2025.08.31-én: 206 cm



Serházzugi (és Kiszréti) böge töltése

## 2.2 ALPÁRI ÉS SZIKRAI HOLTÁGAK VÍZPÓTLÁSA

A beavatkozással érintett vízhiánykezelő körzetek száma és neve:

11.04. Dong-ér-Kecskeméti vízhiánykezelő körzet: Szikrai és az Alpári Holt-Tisza

11.04. Dong-ér-Kecskeméti vízhiány kezelő körzetben 2025. június 13. 9:00 órától, III. fokú vízhiány kezelési fokozat lett elrendelve.

### Szikrai és Alpári Holt-Tisza vízpótlás

A vízbetáplálás a régi (üzemképtelen) Tiszaalpári vízkivétel helyén (Tisza 264,4 fkm) 2 db Q = 500 l/s kapacitású provizórikus szivattyúegység telepítése eredményeként valósult meg.

Az ökológiai vízpótlási feladatok négy ütemében az alábbi szerint valósultak meg:

I. ütem AVAT: Szikrai Holt-Tisza vízpótlása 680.000 m<sup>3</sup>

II. ütem VÉDEKEZÉS: Alpári Holt-Tisza vízpótlása 600.000 m<sup>3</sup>

III. ütem: Tiszaalpár és Lakitelek polgármester kérésére 300.000-300.000 m<sup>3</sup> vízpótlás folytatása

IV. ütem: Vízpótlás folytatása a rendelkezésre álló forrás erejéig 430.500 m<sup>3</sup>

**I-IV. ütem összesen: 2.310.500 m<sup>3</sup>**

#### A víz útja:

Tisza folyó ▶ tiszai provizórikus szivattyús vízkivétel, Tisza 264,4 fkm (Tiszaalpári fővízkivétel helyén) ▶ Szikrai-holtág (Tóserdei állandó vízmérce) ▶ Holtágakat összekötő hullámtéri csatorna ▶ Alpári-holtág (Alpári ideiglenes vízmérce).

A Szikrai-holtág feltöltése után, a holtágakat összekötő hullámtéri csatorna (0+000 cskm) északi oldalán található zsilip nyitásával történt az Alpári-holtág feltöltése a II. ütemtől kezdődően.



Szikrai és Alpári Holt-Tisza vízpótlásának provizóriumuma



Szikrai és Alpári Holt-Tisza vízpótlásának helyszínrajza

A holtágak vízpótlása 2025. június 17-én kezdődött a FUTIZO Kft. kivitelezésében. 2025. július 28-tól az üzemelést az ATIVIZIG vette át. A vízpótlás 2025. augusztus 27-én, 18 órakor befejeződött.

Az üzemem belüli időszakokban a gépegységek üzemeltetését reggel 6.00 órától este 18.00 óráig az MBHSZ 1 fő gépésze, este 18.00 órától másnap reggel 6.00 óráig a Csongrádi Szakaszmérnökség 1 fő gát- vagy csatornaőre látta el a szolgálatot.

Az üzemem kívüli időszakokban az őrzésvédelmet reggel 6.00 órától este 18.00 óráig a lakiteleki és tiszalpári polgármesterek közreműködésével látta el a két önkormányzat, este 18.00 órától másnap reggel 6.00 óráig a Csongrádi Szakaszmérnökség 1 fő gát- vagy csatornaőre látta el a szolgálatot.

A vízkivétel visszabontása után a beadott vízkészlet elosztását az érintett Lakiteleki és Tiszalpári Önkormányzatok, valamint az érintett KMPI vállalta magára.

A végrehajtott beavatkozások az alábbi vízállásváltozásokat eredményezték a vízpótlási időszakban:

**Szikrai-holtág (108 ha) vízállás:**

2025.06.17-én, az I. ütem kezdetén: 47 cm  
2025.07.02-án, az I. ütem végén: 93 cm

2025.07.08-án, az II. ütem kezdetén: 86 cm  
2025.07.18-án, az II. ütem végén: 98 cm

2025.07.28-án, a III. (+IV.) ütem kezdetén: 77 cm  
2025.08.12-én, a III. (+IV.) ütem végén: 95 cm

2025.08.16-án, a (III.+ IV.) ütem kezdetén: 84 cm  
2025.08.27-én, a (III.+ IV.) ütem végén: 92 cm

**Alpári-holtág (105 ha) vízállás:**

2025.07.08-án, az II. ütem kezdetén: 47 cm  
2025.07.18-án, az II. ütem végén: 58 cm

2025.07.28-án, a III. (+IV.) ütem kezdetén: 62 cm  
2025.08.12-én, a III. (+IV.) ütem végén: 71 cm

2025.08.16-án, a (III.+ IV.) ütem kezdetén: 72 cm  
2025.08.27-én, a (III.+ IV.) ütem végén: 75 cm

A fentiek alapján a **Szikrai-holtágban 45 cm, az Alpári-holtágban 28 cm vízszint emelést** értünk el, melyekkel az ökológiai katasztrófát sikerült megelőzni.

**2.3 K-13 ÉS KILENCESI CSATORNA FELTÖLTÉSE**

A beavatkozással érintett vízhiánykezelő körzetek száma és neve:

11.05. Vidreéri vízhiánykezelő körzet

11.05. Vidreéri vízhiány kezelő körzetben 2025. június 16. 11:45 órától, III. fokú vízhiány kezelési fokozat lett elrendelve.



**Kilencsesi és a K-13 csatorna vízpótlásának helyszínrajza**

**K-13 csatorna és Kilencsesi csatorna vízpótlása**

A vízbetáplálás a Tisza folyó 234,350 fkm szelvényében található Vidreéri fővízkivételi művön keresztül történt meg a Csongrád és Környéke VGT kivitelezésében. Szivattyú névleges kapacitása  $Q = 350$  l/s. Megvalósult vízpótlás: 18.900 m<sup>3</sup> (15 üzemóra)

**A víz útja:**

Tisza folyó ▶ tiszai Vidreéri fővízkivételi (Tisza 234,650 fkm) ▶ I. számú öntözőcsatorna ▶ K-13 csatorna ▶ Kilencsesi-csatorna



**K-13 csatorna feltöltés előtt**



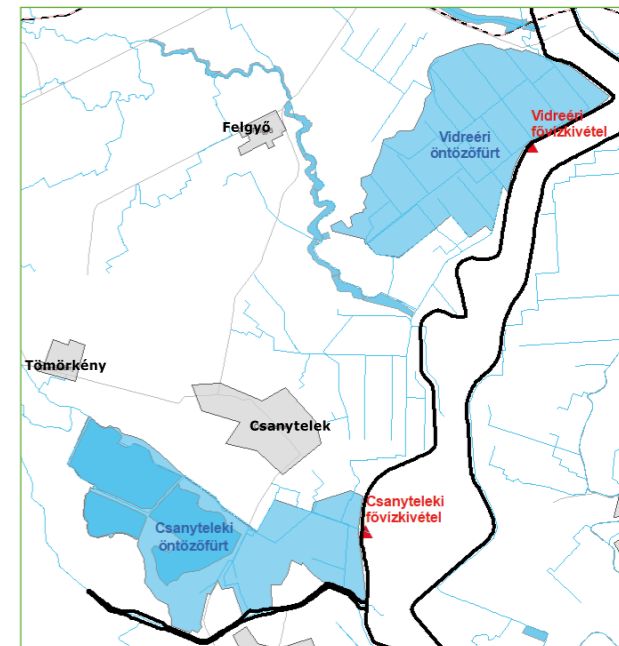
**K-13 csatorna feltöltés után**



**Kilencsesi-csatorna feltöltés után**

**2.4 ÖNTÖZŐ FŐVÍZKIVÉTELEK ÜZEMBIZTONSÁGÁNAK NÖVELÉSE**

Szakaszmérnökségünk működési területén található Csanyteleki és Vidreéri öntözőrendszer vízellátását a Csongrádi VGT üzemeltetésében lévő Csanyteleki (223,250 fkm) és Vidreéri (234,650 fkm) öntöző fővízkivétel látja el.



**Öntöző fővízkivételek fejlesztésének helyszínrajz**

A 2025 évben a vízbázisként szolgáló Tisza folyó vízszintje a Csongrádi vízmércén mért -165 cm-re süllyedt, mely kritikussá tette a vízkivételek üzemelését. A vízkivételek üzembiztonságának növelése érdekében intézkedés történt azok egy méterrel alacsonyabb tiszai kisvízállás (-260 cm-es) esetén is üzembiztos üzemelésre történő átépítésére.



**Csanyteleki vízkivétel bővítése**



**Vidreéri vízkivétel bővítési munkálatai**

# III. Szentesi Szakaszmérnökség

## 1/ Vízvisszatartási feladatok

A kiadott igazgatói utasításnak megfelelően szakaszmérnökségünk a központtól kapott, valamint a szakágazattal egyeztetett műtárgy lista alapján a műtárgyakat 2025. január hónapban helyszíni bejárás során bejárta, felülvizsgálta, és (a lehetőségekhez mérten) koordinátpontos fényképes nyilvántartást készített.

A tapasztalat alapján a felmért csatornákon lévő vízkormányzó műtárgyak igen nagy százalékban csak pallós elzárással zárhatók, ill. több esetben a műtárgyak vízvisszatartásra alkalmatlan állapotúak vagy fel sem találhatók voltak.

A központilag biztosított anyagokkal (pallókkal) és a működőképes állapotú műtárgyakon 2025. márciusában elvégeztük a részleges zárások kivitelezését. A zárásokat a belvízvédelmi biztonság fenntartása érdekében, ill. az utasításnak megfelelően a csatorna mederszelvények 50%-áig kerültek kiépítésre.

A zárások tényét heti jelentés formájában továbbítottuk a központ felé.

### Végrehajtott mederzárások

11.08. BV szakaszon 68 db zsilipes és 12 db pallós zárás

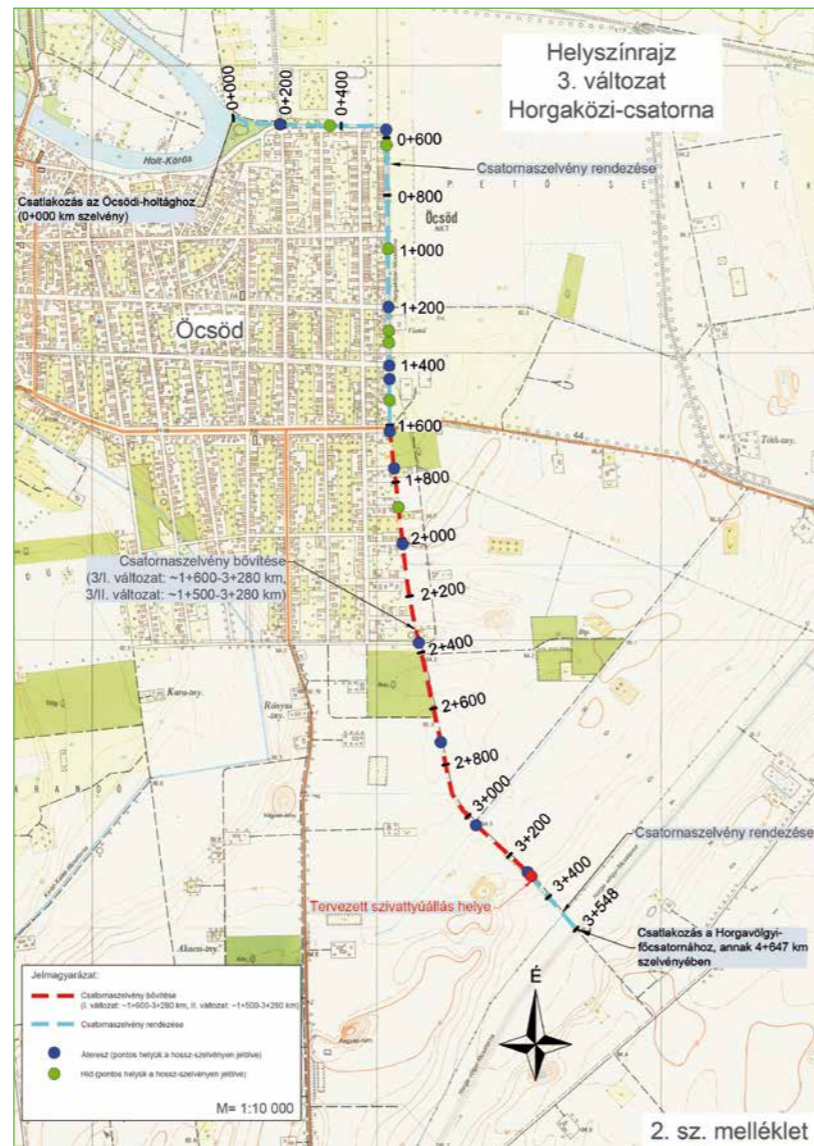
## 2/ Az Aszályvédelmi Akcióterv (AVAT) keretében megtett intézkedések

### 2.1 ÖCSÖDI-HOLTÁG VÍZPÓTLÁSA:

Az Öcsödi-holtág vízpótlásának igénye már évek óta foglalkoztatja az Öcsödi Önkormányzatot, ehhez kapcsolódóan a 2022. évtől kezdődően minden évben lehetséges műszaki megoldások vizsgálatára került sor, amiben az ATIVIZIG is részt vett. Az önkormányzat megbízásából 2024 májusában a VIZITERV Consult Kft. döntés-előkészítő tanulmányt készített, melyben felvázolták a holtág vízpótlásának lehetséges útvonalait és műszaki meg-



A Horgaközi-csatorna torkolati szakasza az Öcsödi-holtágnál



A vízpótlás útvonala (VIZITERV Consult Kft. döntés-előkészítő tanulmány)

oldásait. A tanulmányban lévő változatok közül az egyik a Horgavölgyi-főcsatornából a Horgaközi-csatornán keresztül történő ellátás lehetőségével foglalkozott, és a vízpótlási útvonalat tekintve ennek a változatnak megfelelően kezdődhetett meg a holtág vízpótlása 2025-ben.

A vízpótlás megkezdése előtt sok előkészítő munkát kellett elvégezni, elsősorban a Horgaközi-csatorna 44. sz. főút keresztezése feletti szakaszán. 2025.06.17-én az előkészítő munkák megkezdődtek, ezek döntően a csator-



Kézi medertisztítás



Gépi medertisztítás

naszelvény kézi és gépi erővel történő tisztítását, földelzárások kiépítését, valamint az átereszek tisztítását és cseréjét jelentették. A csatornameder tisztítását az ATIVIZIG öcsödi őrzésében dolgozó közfoglalkoztatottak segítségével, és önjáró karos zúzó munkagéppel végeztük el. A közfoglalkoztatottak mindösszesen 246 fm-en végeztek cserjeirtást, és 750 fm-en kaszálást. A vízpótlás elindulását követően a csatorna teljes hosszán, de kiemelten az első 1,5 km-es szakaszon pedig folyamatosan szedték az uszadékot. A fenntartógépünk 2,9 km hosszban, összesen 45 üzemóra alatt végezte el a medertisztítási munkákat.

Az előkészítő munkák fontos része volt az összetört vagy nem megfelelő szelvényméretű átereszek cseréje, amit az Öcsödi Önkormányzat községgondnoksága végzett el. A munka során megfelelő méretű talpas betoncsövek kerültek beépítésre, és az átjárók környezete is rendezésre került. A vízpótlás során várható veszteségek mérséklése és a káros elöntések megakadályozása érdekében több ponton (elsősorban a 44. sz. főút becsatlakozó útarkein) szükség volt földelzárások építésére, amit szintén az önkormányzat végzett el. A Horgaközi-csatorna bal partján, közvetlen a 44. sz. főút keresztezése felett szükség volt egy part menti ingatlan homokzsákkal és fóliaterítéssel történő bevédésre, mert félt volt, hogy a partélhez közel lévő épületekben és kerítésekben kár keletkezik.

Az előkészítő munkák során fel kellett szólítanunk egy partmenti tulajdonost, aki a tervezett



Átereszek javítása és cseréje a Horgaközi csatornán



**Átereszek javítása és cseréje a Horgaközi-csatornán**

vízbeadási pont közelében, a művelt szántó szélén és a csatorna bal parti fenntartási sávjában deponálta a még ki nem szórt szerves trágyát. Félő volt, hogy a vízbeadás elindításával a csatornába szerves trágya jut, és ezzel vízminőségi problémát okoz a holtágban. A felszólítást követően a trágyát a tulajdonosa átdeponálta a csatorna fenntartási sávján kívülre.

A Horgaközi-csatornán zajló munkákkal egy időben, 2025.06.23-án a KÖVIZIG munkatársai elkezdték a Horgavölgyi-főcsatornán kijelölt szivattyúzási helyszín előkészítését.

A főcsatornán az érintett rövid mederszakaszt kikotorták, és kitisztították a szivattyúzási pont közelében lévő ikeráterszt is. Ezzel egy időben megkezdődött a leendő provizóriumhoz tartozó acél nyomócsövek helyszínre szállítása.

A következő napokban a mintegy 300 m-nyi karimás nyomócsövet összeszerelték, és kiszállításra került a KÖRÖS 500 típusú mobil dízel szivattyú, valamint az üzemeltetéshez és őrzés-védelemhez szükséges mobil konténer is.

2025.06.26-án és 27-én a KÖVIZIG munkatársai befejezték az előkészítő munkákat, és elkezdődött a próbaüzem. A beadott víz a Horgaközi-csatornán lassan haladt a belterület irányába, de a korábbi medertisztítási munkák során hátra maradt lezúzott növényzet miatt szükségessé vált a csatorna átereszeinél felhalmozódott uszadék kézi és gépi erővel történő eltávolítása. A próbaüzem még 28-án is tartott, a víz az Öcsödi-holtágat 2025.06.29-én érte el. A csa-



**Ingatlan bevédése fóliaterítéssel a csatorna belterületi szakaszán**



**A Horgaközi-csatorna bal parti fenntartási sávján kívülre helyezett szerves trágya**



**A Horgavölgyi-főcsatornán elhelyezett KÖRÖS 500 típusú mobil dízel szivattyú**



**A vízbeadási pont a Horgaközi csatornán**



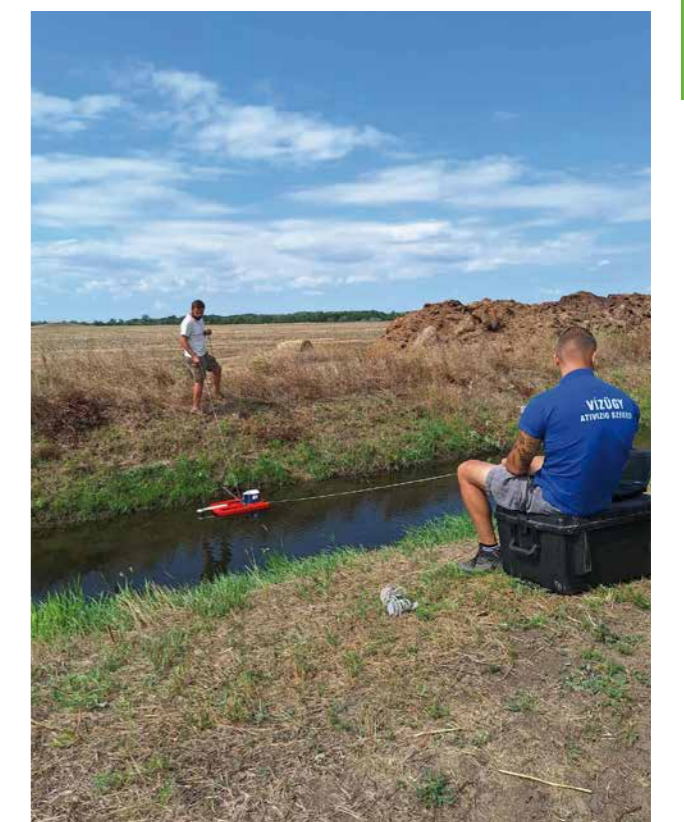
**Káros elöntések megakadályozása homokzsákokkal az Erkel utca közelében**

torna telítődését követően több beavatkozásra is szükség volt. Egyrészt a KÖVIZIG által elzárt átereszt (amelyen keresztül vissza tud folyni a víz a Horgavölgyi-főcsatornába) körülmosódott, így a sérült áterszt ki kellett venni, és az önkormányzat saját depóniájából hozott földdel új elzárást kellett készíteni. További feladatot jelentett, hogy az Erkel Ferenc utcai áterszt alatti szakaszon a Horgaközi-csatorna jobb és bal parti szakaszát homokzsákokkal be kellett védeni, hogy ne okozunk elöntési kárt a csatornával szomszédos területeken. Emellett az Erkel Ferenc utcai áterszt alatt, illetve az Arany János utca mentén kiskotróval kellett szakaszosan kotrást végezni, hogy a vízlevezetés zavartalan legyen.

Július elejétől kezdődően a vízpótlás zavartalanul zajlott, de rendszeres feladat volt a Horgaközi-csatorna egyes szakaszain a vízszintek figyelése, az átereszeknél az uszadék kézi erővel történő eltávolítása, és az oldalsó betorkolló csatornák torkolati tiltóinak ellenőrzése.

A beadott vízmennyiség ellenőrzésére, vízhozam-mérésre több alkalommal is sor került, a mérések alapján átlagosan 0,073 (m<sup>3</sup>/s) vízszaggárral sikerült a holtág vizét pótolni.

Idővel észleltük, hogy a holtág vízszintemelkedése nem tükrözi a valóságot, mert a holtágat kettévágja az Öcsöd-Mesterszállási közút, melynek áteresze csak lassabban vagy egyáltalán nem engedi át a vizet a holtág nyugati felébe. A műszeres mérést követően megállapítottuk, hogy a holtág két szegmense között a vízszint-



**Vízhozam-mérés a Horgaközi-csatornán 2025.07.30-án**

különbség már a 80 cm-t is meghaladta, ezért bizonyossá vált, hogy az átereszt eltömődött. Ezt lövetően az önkormányzat közbenjárásával felkerestünk egy vállalkozót, aki WOMA kombi berendezéssel 2025.07.24-én sikeresen kitisztította az átereszt, és így közel 1 nap alatt a holtág két fele között a vízszint kiegyenlített (ez 24 óra alatt 31 cm vízszintcsökkenést eredményezett a holtág keleti szegmensében).



**A frissen kitisztított átereszen keresztül érkező víz a holtág nyugati szegmense felől**

Az előkészítő munkák megkezdésekor, 2025.06.20-án az Öcsödi-holtág (szivattyútelepi vízmércéje szerinti) vízállása 150 cm volt. Jól jelzi az aszályos időszakban erősödő párolgási veszteség mértékét, hogy mindössze kevesebb, mint 10 nap alatt, mire az előkészítő munkák lezajlottak és a holtágba a tényleges vízpótlás megkezdődött, 15 cm-el volt alacsonyabb a vízállás (2025.06.29. – 135 cm). A vízpótlás egészen 2025.08.07-ig tartott, ekkor a szivattyús beemelés leállt, és másnapra a Horgaközi-csatorna teljesen le is ürült.

A vízpótlás során összességében a holtág vízállását a veszteségek, a rövid üzemszünetek és az aszályos időszak ellenére, átlagosan napi 4882 m<sup>3</sup> vízbeadással, 2025.08.07-re 216 cm-re sikerült megemelni (+81 cm 39 nap alatt). Az AVAT 1. vízpótlás időszaka alatt az összes beadott vízmennyiség 200.147 m<sup>3</sup> volt.

## 2.2 NAGYÉRI-HOLTÁG VÍZPÓTLÁSA:

Az AVAT 1 keretén belül a Kunszentmárton melletti Nagyéri-holtág vízpótlása is megtörtént 2 ütemben.

Az **első ütem** június 24. – július 30. között zajlott és 55 000 m<sup>3</sup> víz lett a holtágba bejuttatva a Horgai öntözőrendszerből (KÖVIZIG működési területe) a Horgavölgyi-csatorna (KÖVIZIG működési területe) – Atrácsi-halastavak feltöltő csatornája – Atrácsi-halastavak IV. tőegység – Atrácsi-halastavak II. tőegység – Kéthalmi csatorna (lecsapoló csatorna) – Nagyéri-főcsatorna – Nagyéri-holtág vízbiztosítási útvonalon keresztül.

A KÖVIZIG tervezetten úgy töltötte az Atrácsi-halastavakat, hogy többletvíz kerüljön a tőrendszerbe, melyet a halastó továbbadott gravitációsan a Kéthalmi-csatornán és mi tovább kormányoztuk a Nagyéri-főcsatornán keresztül a Nagyéri-holtágba. Ehhez ki kellett építeni homokzsákos elzárást, hogy a beadott víz csak a holtág irányába töltse fel a Nagyeret.

Az Atrácsi-halastavak II. tőegység leeresztő műtárgyának június 24-i megnyitásával elindult a víz a Kéthalmi-csatornán (lecsapoló csatorna) keresztül a Nagyéri-főcsatornába. A rendkívül száraz csatornamedrekben igen nagymértékű szivárgási veszteség jelentkezett és a párolgási veszteség is jelentős volt, ennek köszönhetően a víz csak július 5-én érte el a holtágot. Ekkor a Nagyéri-holtág vízmércéje 248 cm-t mutatott.

Kezdetben a halastóban lévő szabad vízkészletből biztosított vízhozam csak kb. 20 l/s volt. Mivel ez a vízhozam annyira alacsony volt, hogy a holtág párolgási veszteségét sem tudta pótolni, tovább csökkent a vízállás a beadott víz ellenére is – a mélypont 245 cm volt július 7-12 között.

Azonban az Atrácsi-halastavak folyamatos feltöltésének köszönhetően elkezdett nőni a szabad vízkészlet, így a lecsapoló műtárgyon beadott vízhozam 60 l/s-ra emelkedett, melynek köszönhetően a holtág vízszintje is elkezdett emelkedni (ekkorra a holtágba beadott vízhozam elérte a 17 l/s-ot, ami napi 1468 m<sup>3</sup>-t jelentett).

A gravitációs beadás annyira nem bizonyult hatékonynak ebben az igen meleg időjárásban, hogy a vízpótlás ütemének növelése érdekében július 21-én New Holland traktor meghajtású Veneroni mobil szivattyút is beüzemeltünk a halastó II. tőegységének leürítő műtárgyánál. Így a szabad vízkészletből a Kéthalmi-csatornába beadott vízszugár megnövekedett 147 l/s-ra, a holtágba beadott vízmennyiség pedig 50 l/s-ra (4294 m<sup>3</sup>/nap) emelkedett.

Július 28-án a Veneroni szivattyúval történő vízbeadást befejeztük (összes üő: 82), július 30-án reggel 6:00 órakor az Atrácsi-halastavak II. tőegységének leeresztő műtárgya lezárásra került. A nap folyamán a csatornamedrekből még a holtágba befolyó vízmennyiséggel elértük a tervezett 55.000 m<sup>3</sup>-t, amivel a vízállás 276 cm-re emelkedett a holtágban.

A **második ütemet** augusztus 5–14. között hajtottuk végre és 45.000 m<sup>3</sup> víz került a Nagyéri-holtágba az első ütemben már bejáratott vízbiztosítási útvonalon.

Az augusztus 5-i kezdőnapon 6:00-kor az Atrácsi-halastavak II. tőegységének leürítő műtárgya meg lett nyitva. A Kéthalmi-csatornába leadott víz hozama rögtön 45 l/s (ez 2.916 m<sup>3</sup>/nap) volt a halastó megfelelő feltöltöttsége mi-



**Atrácsi-halastó II. tőegységének leeresztő műtárgya**



**A Veneroni szivattyút meghajtó New Holland traktor (előtérben a ponyvacső)**



**Veneroni szivattyú az Atrácsi-halastavak II. tőegységében**

att. Ekkor a Nagyéri-holtágban a vízállás 273 cm volt. A feltöltődött talajnak köszönhetően nem volt már olyan jelentős a szivárgási veszteség a csatornákon – hiszen az előző feltöltés óta a csatornateltségek jellemzően 30% körül megmaradtak, így másnapra már el is érte a víz a holtágot. Augusztus 6-án ismét üzembe lett állítva a Veneroni szivattyú is, ennek köszönhetően a Kéthalmi-csatornába beadott vízszugár



**A Kéthalmi-csatorna felől a víz eléri a Nagyéri-főcsatornát (a homokzsákolással megakadályoztuk, hogy a víz a felvív irányba is elfolyjon)**



**Vízhozammérés a Nagyéri-főcsatorna Nagyéri-holtág felőli torkolatánál**

200 l/s (8471 m<sup>3</sup>/nap) lett, és a holtágba befolyás is megnőtt 68 l/s-ra (5.875 m<sup>3</sup>/nap). Így naponta átlagosan 3 cm-t emelkedett a vízállás a Nagyéri-holtágban.

Augusztus 13-án 6:00-kor le lett zárva az Atrácsi-halastavak II. tőegységének leürítő műtárgya, 12:00-kor a szivattyúzást is leállítottuk (össz ü.ő: 83). Másnap, augusztus 14-én a még úton lévő víz is elérte a Nagyéri-holtágot és bejuttattuk a betervezett 45.000 m<sup>3</sup> vizet, így az AVAT1 keretében lezárult ezen holtág vízpótlása.

## 2.3 LÁNDOR-TÓ VÍZPÓTLÁSA

A Lándor-tó vízszintje 2025. év tavaszán, nyár elején a kedvezőtlen hidrológiai körülmények (csapadékhiányos, nagyon meleg időjárás) miatt március 10-től (42 cm) június 22-ére 27 cm-t csökkent (15 cm), a horgászok véleménye szerint már csak 50-60 cm átlagos vízmélység volt tapasztalható a tóban.

A 45 ha területű tó, jellegéből adódóan kivételes élőhelyet biztosít az állatvilág, valamint a növényvilág számára. A tó vízszintje a júniusi



Lándor-tó



Lándor-tó vízbevezető csatornaszakasz

meleg időjárás következtében drasztikusan lecsökkent, a terület ökológiai fenntartóképességének fennmaradása érdekében a vízpótlás feltétlenül szükségessé vált.

Az ATIVIZIG Szilágyi Zoltán Szegvár 0432/26 hrsz-on történő on-line vízvisszatartási igényére történő intézkedésként kért engedélyt a tó feltöltésére. 2025.07. 21-én az illetékes Kurcai csatornaőr által került megnyitásra a Kurca-főcsatorna 13+800 km szelvényében lévő Deák -Pászti csatorna torkolati tiltója, mellyel megkezdődött a tó vízpótlása.

Először a feltöltőcsatorna került feltöltésre, mely azonban nem az ATIVIZIG kezelésében, üzemeltetésében van, és cserjével, fával és legfőképpen zöldnövényzettel (nád, sás, hínár) igen sűrűn benőtt állapotú. Kezdetben 6 napon keresztül (július 22-28. között) lényegében a feltöltőcsatorna vízzel való feltöltése történt csak, a Lándor-tóba befolyó víz mennyisége még ekkor igen csekély volt, a vízmérce nem is jelzett vízszintemelkedést. Azután július 29-től már végre vízszintemelkedés volt tapasztalható és növekedni látszott a tóba befolyó vízhozam.

Ezt követően már napról napra emelkedett a Lándor-tó vízszintje és stabilan megmaradt a tóba befolyó magasabb vízhozam. A Kurcából a



Lándor-tó beeresztő műtárgy

feltöltő csatornába folyó vízhozam-mérés alapján elérte a 100 l/s-ot, míg a tóba való befolyó vízhozam pedig a 87 l/s-ot.

A tó feltöltését folyamatosan ellenőrizni kellett, mert az erős benőttség miatt könnyen el tudott tömődni a feltöltő műtárgy.

A folyamatosan fennálló és jelentkező öntözővízigények mellett a tó feltöltés volumenének növeléséhez a T-3 jelű tiltó felvén a Kurca-főcsatorna normál üzemi vízszintjéhez képest magasabb vízállás (78,30 mBf) létrehozására volt szükség. Ez veszélyeztette a Kurca-főcsatorna Szegvár belterülete felett közvetlenül elhelyezkedő horgászegyesületi versenypálya állapotát.

Az adott szakaszon szükséges magas vízszint a Felső-kurcai fővízkivétel 2 gépes üzemével és folyamatos vízkormányzással volt csak elérhető.

A szakaszmérnökség öntözésirányítást végző műszaki kollégáinak folyamatosan koordinálni kellett a fővízkivétel és az öntözővíz-átemelők üzemét, valamint a vízfelhasználók üzemét a Kurca-főcsatornán. A Kurcai őrzőcsatorna-őre pedig napi szinten ellenőrizte és elvégezte a vízkormányzásokat. Ezen nehézségeket tetézte az a kialakult hidrológiai helyzet, hogy augusztus 12-én a Hármas-Körös és a Tisza folyó vízállása olyan mértékben lecsökkent, hogy augusztus 13-án 6.00 órától a megfelelő üzembiztonsággal már nem működtethető Felső-kurcai fővízkivételt le kellett állítani, és a 3 diesel mobilszivattyús gépegységéből álló Felső-kurcai provizórium vette át ettől kezdve a vízbeadást. Ebben az öntözővíz kiszolgálás tekintetében legnehezebb időszakban augusztus 12-én 7.00-kor fel kellett függeszteni a Lándor-tó feltöltését, mert biztonsággal már nem látszott kiszolgálhatónak az engedéllyel rendelkező öntözőtelepeken bejelentett egyidejűleg felmerülő sok vízígény és az ezeken túl egyéb vízkivezetések öntözővízellátása.

A Kurca-főcsatorna vízállása, és az öntözőcsatorna-rendszer vízbiztosítás tekintetében ismét stabilabbá válásakor augusztus 18-án



Lándor-tó



Lándor-tó ideiglenes vízmérce

18.00-kor újra megnyitva a Lándor feltöltő csatorna kurcai tiltóját folytattuk a Lándor-tó feltöltését és a kitűzött 115.000 m<sup>3</sup> vízmenyiséget augusztus 25-ig be is sikerült adni a tóba. A tó vízállása ekkorra elérte az ideiglenes vízmérce szerinti 37 cm-t. Összességében tehát ebben az időszakban 22 cm-rel sikerült emelni a tó vízszintjét, mely a körülményekre való tekintettel jelentősnek volt mondható.

## 2.4 MATOLAI-CSATORNA FELTÖLTÉSE

Az AVAT1 keretében kétszeri gravitációs vízfeltöltést végeztünk a Kurca-főcsatorna 10+627 km szelvényéből a Matolai-csatornába.

Az **első feltöltés** augusztus 8-án kezdődött, 16 órakor lett megnyitva a csatorna torkolati tiltója, és 8.000 m<sup>3</sup> víz kijuttatása volt a cél. Ez a vízmenyiség másnap, augusztus 9-én 21 órára ki is folyt a Matolai csatornába, melynek csak kb. 1+500 km szelvényig jutott el a víz, mivel a Matolai-csatorna belvízlevezető csatorna, és fenékesésnek ellen kellett a vizet feljuttatni. A sikeres mederfeltöltéshez a Kurca-főcsatorna vízszintjét, a T-3 tiltóval, rövid ideig az öntözési vízszint felett tartottuk 8-9 cm-rel.



Matolai-csatorna torkolati tiltójának nyitása



Matolai-csatorna a torkolatnál

A **második feltöltés** augusztus 25-én kezdődött, 8 órakor lett megnyitva a csatorna torkolati tiltója, és ismét 8.000 m<sup>3</sup> víz kijuttatása volt a cél. Ez a mennyiség augusztus 27-én 8 órára ki is folyt a Matolai-csatornába, melynek ismét kb. 1+500 km szelvényéig jutott el a víz, viszont nagyobb mederteltséget értünk el és az első alkalomhoz képest tovább maradt a csatornában jelentősebb vízkészlet.



Matolai-csatorna 1+500 km szelvényben

## 2.5 SEBESFOKI CSATORNA FELTÖLTÉSE

Az AVAT1 keretében kétszeri gravitációs vízfeltöltést végeztünk a Kurca-főcsatorna 13+347 km szelvényéből a Sebesfoki-csatornába.



Sebesfoki-csatorna torkolati tiltójának nyitása



Sebesfoki-csatorna töltése

Az 1. feltöltés augusztus 8-án kezdődött, 17 órakor lett megnyitva a csatorna torkolati tiltója, és 5.000 m<sup>3</sup> víz kijuttatása volt a cél. Ez a mennyiség másnap, augusztus 9-én 20 órára ki is folyt a Sebesfoki-csatornába, melynek végszelvényéig (3+000 km szelvény) feljutott a víz.

Mivel a Sebesfoki-csatorna belvízlevezető csatorna, és fenékesése ellen kellett a vizet feljuttatni, a sikeres mederfeltöltéshez a Kurca-főcsatorna vízszintjét a T-3 tiltóval rövid ideig az öntözési vízszint felett kellett tartani 8-9 cm-rel.

A második feltöltés augusztus 19-én kezdődött, 16 órakor lett megnyitva a csatorna torkolati tiltója, és ismét 5.000 m<sup>3</sup> víz kijuttatása volt a cél. Ez a mennyiség másnap, augusztus 21-én 15 órára ki is folyt a Sebesfoki-csatornába, melynek ismét a végszelvényéig jutott el a víz.

A 2. feltöltés nagyobb mederteltséget eredményezett és jelentősebb vízkészlet maradt meg hosszabb ideig a csatornában.

## 2.6 DALERD ZRT EPERJESI TÖLGYESÉNEK ÁRASZTÁSA

Az Energiaügyi Minisztérium az Európai Unió Emisszió-kereskedelmi Rendszerének kvóta bevételei felhasználása céljából több ütemben forrást biztosított az állami erdőgazdaság részére erdőtelepítés kivitelezésére. Az erdőtelepítés részben Magyarország Kormánya által elindított „Újszülöttek erdeje”, részben CO<sub>2</sub> megkötés céljából valósult meg az Eperjes 0153, 0155, 0157,

0159, 0163, 0171 természetben összefüggő hrsz-okon a DALERD Zrt. kivitelezésében.

A 2025. év elmúlt időszakának klimatikus viszonyai sajnos nem kedveztek az erdőtelepítések fejlődése szempontjából, a rendkívüli nyári aszály, mely augusztus folyamán tovább erősödött, károsította a kormányzat által előírt célra telepített erdőket, ezért a DALERD Zrt. megkereste az Országos Aszályvédelmi Törzset, hogy segítsenek vizet juttatni néhány fentiekben kiemelt jelentőségű erdőterületre.

Augusztus első hetében próbáltuk kialakítani a lehető legoptimálisabb megoldást a Zrt. erdészeivel közös bejárás alkalmával, amikor a szakaszmérnökség területén, több helyszínen is megvizsgáltuk erdőművelési ágú területeken az aszály kártételei elleni védekezés lehetőségeit. A bejáráson elhangzott lehetőségekből néhány napon belül végrehajtható tervet kellett készíteni, melyet már augusztus 11-én jóvá is hagyott az OVF. A Derekegyházi T-erdő és az Eperjesi tölgyes is a szinte folyamatosan üzemelő Szarvas-Kákai öntöző-vízpótló rendszer hatásterületén helyezkedik el, a Káka-közvetlen öntözőfűrtben, ahol az öntözési igények kielégítésének elsőbbségét biztosítani kellett, egyúttal a TIKEVIR rendszert érintő helyszín is, ahol korlátozott a vízkészlet. A vízpótlást augusztus 31-ig be kellett fejezni, ezért a tervet úgy kellett engedélyeztetni, hogy mindkét helyszínen kettő részre bontottuk a vízpótlást.

Az Eperjesi tölgyes természetben egybefüggő mintegy 120 ha-os terület, amit korábban rizstermesztésre alakítottak ki, és ennek vízkormányzó, árasztásra használt művei még fellelhetők a területen.

A vízpótlásra vonatkozó terv az volt, hogy az erdőterület árasztásához az 50 mm csapadéknak megfelelő vízmennyiséget, azaz 60.000 m<sup>3</sup>-t a K-1 csatornában érkező öntözővízből át kell emelni a Csikóhalmi-belvízcsatornába, mivel a Csikóhalmi-csatorna a K-1 csatornát annak 8+550 km szelvényében bújtatóval keresztezi, és utána közvetlenül elhalad a Dalerd Zrt. erdőterülete mellett is a 0+800-2+750 km szelvényei között. Amennyiben a csatorna megfelelő fenntartottsági állapotba kerül, el tudja szállítani majd az erdőhöz a szükséges mennyiségű öntözővizet.

A vízpótlási feladatot úgy bontottuk ketté, hogy az 1. ütemben teremtdőjön meg a terület árasztásához szükséges minden műszaki feltétel és kerüljön kipróbálásra egy kisebb vízmennyiséggel maga az árasztó rendszer is. Ezért a kitűzött cél az 1. műszakban kijuttatható, azaz 6.666 m<sup>3</sup> vízmennyiség területre kijuttatása lett. Ehhez a Dalerd területén lévő feltöltő csatorna vonalában kialakításra kellett, hogy kerüljön a Csikóhalmi-csatornán egy szivattyúzásra alkalmas rámpa, ahonnan a szivattyús átemelés elvégezhető. Valamint a Csikóhalmi-csatorna szelvényét el kellett zárni a vízvezetéssel érintett csatornaszakasz két végén.



Csikóhalmi-csatorna kaszálása

A terv megvalósítására nagyon rövid idő állt rendelkezésre, ezért az ATIVIZIG azzal kezdte, hogy a Csikóhalmi-csatorna 0+800-2+750 km szelvényei között a medret két oldalról kotrógéppel, kosaras kasza szereléssel kikasztálta, majd a medret egy rövid szakaszon – ahol összecsúszott – helyreállította. A 0+800 és 2+790 km szelvényekben kiépített földelzárásokkal alkalmassá vált a csatorna az árasztásra szánt víz tározására és levezetésére. Ekkor beemelésre került a szükséges vízmennyiség a K-1 csatornából. Eközben az erdészet munkatársai előkészítették az erdőterületet és a régi rizstelepi árasztórendszer környezetét a víz fogadására.

Az előkészítő gépi és kézi munkákat követően a vízpótláshoz szükséges vizet augusztus 22-én juttattuk ki az erdőterületre. A Csikóhalmi-csatorna 1+000 km szelvényében, a jobb parti fenntartósávon, a traktor számára kialakított rampás szivattyúállásról egy New Holland traktorral haj-



Veneroni



Szivattyúzás a Csikóhalmi-csatornából  
(New Holland traktor + Veneroni)



Vízosztó műtárgy a Dalerd Zrt.  
Eperjesi tölgyes árasztásánál

tott VENERONI mobilszivattyúval emeltük át a vizet a tölgyes vízszétosztó csatornájába, hogy minél egyenletesebb legyen a víz bejutása a vízszétosztó csatornába és ne legyen ideje beszivárogni idő előtt. A szivattyúzás 9 üzemórában történt. A régi rizstelepi csatornába beszivattyúzott vizet az oldalsó árasztó zsilipeken szabályozottan kivezették az erdészek elsősorban a Csikóhalmi csatornához legközelebb eső 5 éves tölgyes területekre.

Az ATIVIZIG által kijuttatott vízmennyiséget az erdészet munkatársai vezették a fásított területre. Az üzembiztonságot az erdészek látták el a kezelésükben lévő területen, azaz elvégezték a vízkormányzó műtárgyakon szükséges javításokat és felmerülő földmunkákat.

## 2.7 DEREKEGYHÁZI T-ERDŐ VÍZPÓTLÁSA

2025. augusztus 25-27. között valósult meg a Derekegyházi T-erdő vízpótlásának I. üteme.

A T-erdő vízpótlásának gondolata augusztus első hetében fogalmazódott meg a DALERD Zrt. erdészeivel közös bejárás alkalmával, amikor a szakasz mérnökség területén az erdőművelési ágú területeken megvizsgáltuk az aszály kártételei elleni védekezés lehetőségeit. A gon-



Dalerd Zrt. Eperjesi tölgyes árasztása



Dalerd Zrt. Eperjesi tölgyesének árasztása – a feltöltő csatorna töltése

dolatból néhány napon belül végrehajtandó tervet kellett készíteni, melyet már augusztus 11-én jóvá is hagyott az OVF. A T-erdő a szinte folyamatosan üzemelő Szarvas-Kákai öntöző-vízpótló rendszer hatásterületén helyezkedik el, a Káka-közvetlen öntözőfűrtben, ahol az öntözési igények kielégítésének elsőbbségét biztosítani kellett, egyúttal a TIKEVIR rendszert érintő helyszín is, ahol korlátozott a vízkészlet. A vízpótlást augusztus 31-ig be kellett fejezni, ezért a tervet úgy kellett engedélyeztetni, hogy kettő részre bontottuk a vízpótlást.

Az egyszeri vízpótlás végrehajtása látszólag egyszerű mivolta ellenére igen bonyolult és összetett volt, a végrehajtás során a kollégáknak és az erdészeknek egy sor előre nem látható problémával kellett szembesülnie.



Klárai billenőtáblás tiltó A Kórógy-érből történt a víz biztosítása (Klárai tiltó közvetlenül a Klári átemelő felett)

Az erdészeti vízigényt – a javában zajló öntözési idényben – a Kórógy-érből kellett kiszolgálni, a VANDINGAZDA Kft. tulajdonában lévő szivattyútelep segítségével, amely 5 gazdálkodót lát el szinte folyamatos üzemmellel a kiemelt időszakokban.

A T-erdőhöz vezető ellátó útvonal kezdő szakaszát alkotó Ö-1 üzem belüli öntözőcsatorna kb. 1,5 km hosszú szakaszon elég rossz állapotban van a fenntartottságát tekintve. Továbbá a Kéktói-főcsatornához kapcsolódva több, szintén nem ATIVIZIG kezelésben lévő mellékág ismeretlen problémáit kezelve kellett határidőre elvégezni a T-erdő melletti csatorna szakasz és tó feltöltését.

A projekt megtervezésére rendelkezésre álló idő túl kevés volt ahhoz, hogy minden lehetséges műszaki problémát előre feltárjunk. A sok ismeretlen és előre nem látható nehézség ellenére az ATIVIZIG Szentesi Szakasz mérnöksége – az öntözőtelepek irányítóival és áttemelő tulajdonosokkal meglévő jó munkakapcsolatának köszönhetően – végül jó eredménnyel végezte el a feladatot.

A T-erdő vízpótlás végrehajtásának időszakában jelentős egyidejűség volt a Kórógy-éren a vízfelhasználás tekintetében, különösen a nagyobb kapacitással rendelkező öntözővízkivételek vízigényei miatt, melyet – a Tisza és Hármas-Körös folyók alacsony vízállása miatt a TIKEVIR rendszerben életbe léptetett vízkorlátozások mellett



Az Ö-1 öntözőcsatorna

– a KÖVIZIG által a Szarvas-Kákai szivattyútelepen beemelt vízmennyiségből kellett kiszolgálni.

A rendszer adottságai miatt ezen vízmennyiségeket napokkal a felhasználás előtt a rendszerbe be kell adni, mert egyébként a felhasználás napján nem lesznek meg az öntözőtelepeket ellátó szivattyúk üzeméhez megfelelő vízszintek a Kórógy-éren, a vízbeadási ponttól kb. 47 km-re. Minél bizonytalanabbak ezek a vízigények (mennyiség és a felhasználási időszak tekintetében), annál nehezebb a vízszolgáltató rendszer üzemeltetése, és ezt a vízügyre szabott többlet feladatok tovább nehezítik. Hosszú évek tapasztalata teszi csak lehetővé ezen helyzetek megfelelő kezelését.

A Derekegyházi T-erdő vízpótlása (árasztás) projekt tervezése az Aszályvédelmi Operatív Törzs helyszíni bejárásán kapott információk és kérések alapján történt, melyek csupán a vízmennyiség-szükségletet és annak körülbelüli felhasználási területét jelölték meg. A vízügy ennek ismeretében és a területen jelenleg vízjogi engedéllyel üzemelő öntözőtelepek és ezeket ellátó átemelő, valamint az öntözőtelepek vízbiztosítási útvonálának ismeretében a rendelkezésre álló igen rövid idő alatt megtervezte, költséget megbecsülte a kiöntözni, kiárasztani tervezett 11.500 m<sup>3</sup> vízmennyiség kijuttatásának.

A tervezéshez szükség volt a VANDIN-GAZDA Kft. beleegyezésére és átemelőjének üzemeltetési díjára is.

A vízügy a kivitelezés előtt még egyszer bejárta az Ö-1 csatornát, közösen az erdészet kol-

légaival a vízfelhasználásra tervezett terület pontosítása érdekében.

Augusztus 23-án az ismételt helyszíni bejárásán a vízügy azzal a javaslattal állt elő, hogy a T-erdő közepe tájékán meglévő kisebb kb. (20x20 m méretű) 400 m<sup>2</sup> területű tó legyen a vízpótlási útvonal végcélja, mert onnan az erdészet munkatársai is hatékonyabban, az általuk felvázolt célnak megfelelőbben tudják majd az előzetesen még más paraméterek figyelembevételével kiszámolt vízmennyiséget felhasználni, kiöntözni.

Az árasztással történő területre való kijuttatás a terület és a vízlevezető csatornák ismeretében teljesen bizonytalannak mutatkozott. A cél a leghatékonyabb vízkijuttatás volt. Ehhez a vízügy meghatározta, hogy az Ö-1 és a Kéktói-csatorna találkozásánál, – az Ö-1 csatornán lévő üzemképtelen tiltónál – pallós elzárást kell kiépíteni az előkészítő munkák során. A szintén ebben a csomópontban lévő Kéktói átereszre az alvízi oldalon homokzsákos zárás szükséges. A T-erdőhöz érve a Kéktói-csatorna mellékágán szintén egy homokzsákokkal történő elzárás, és végül a kis tó bevezetési pontja alatt a Kéktói-csatornában egy teljes szelvény-szélességű homokzsákos elzárást szükséges kiépíteni, mely lényegében a tóba tereli az ide érkező vizet.

Az Ö-1 és a Kéktói-csatorna találkozásánál a terv szerint a vízügy egy New Holland traktor meghajtású VENERONI típusú mobilszivattyú-



A Dalerd Zrt. szivattyúja a kis tónál (T-erdő)



A feltöltött tó a T-erdőben

val emeli át a Kéktói-csatornába a vizet, mely ezt követően a kívánt ponthoz, a tóhoz fog jutni a fenti intézkedések melletti legkisebb veszteséggel.

A kivitelezésre végül augusztus 26-27-28-án került sor, mikor is reggel 6.00 órakor a Kórógy-ér 16+119 km szelvényéből a Klárai átemelő megkezdte az előzetesen tervezett 15.300 m<sup>3</sup> víz átemelését az Ö-1 csatornába. Már röviddel dél után szembesültünk az első problémával a VENERONI szivattyúnál, mely az Ö-1 csatornán érkező vizet a 4+600 km szelvényben emelte át a Kéktói-főcsatornába.

A VENERONI szivattyú szakaszosan tudott csak üzemelni, mert egyre csökkent az érkező vízhozam. Kiderült, hogy egy műszaki hiba következtében áramszünet lépett fel és a Klárai átemelő 3 óra üzem után leállt, és mivel nincs visszajelzése, az üzemeltető tulajdonos nem észlelte a hibát, azt nem orvosolta, ill. nem jelezte a vízügy felé sem. A hiba felismerése, majd elhárítása órákat vett igénybe, emiatt aznap a VENERONI csak szakaszos üzemben (6 óra) tudta a vizet a Kéktói-csatornába továbbítani. A következő gondot az jelentette, hogy az átemelő üzemeltetője délután a vízügy által 17.00-ig végzett átemelést követően is automata bekacsolt üzemben hagyta a Klárai átemelőt, melyet majd csak estefelé állított le a vízügy jelzésére. Ez a többletüzem viszont azt idézte elő, hogy az Ö-1 csatorna kiöntött a Tompai út és a VENERONI szivattyúállás közötti csatornaszakasz kb. felénél a bal part felé mintegy 30 m hosszán a Derekegyház 0151/1 (66 ha) hrsz. területre. Ez a terület drénezett, így ezen vizek aztán megjelentek a T-erdő mellett húzódó mellékcsatornában a dréncsöveken keresztül. Így olyan csatornába is került víz, amit az előkészítő munkák során kizártunk a

vízpótlás útvonálából. Ez megnövelte a veszteségünket, bár hasznosult a területen.

A következő két napon már problémamentesen, összehangolva történt a vizek levezetése a T-erdő tavához, folyamatos kapcsolatban volt a VENERONI szivattyú kezelője a tóból öntözést végző erdészeti munkatársakkal. A zárások lényegében működtek, a VENERONI szivattyúnál a 4+600 km szelvényben lévő üzemképtelen tiltónál kiépített pallós zárás mosódott kicsit ki, mert azt már az első napon meghágtá az említett áramszünet kiváltotta üzemzavar következményeképpen megemelkedő víz, így a legtöbb veszteség itt jelentkezett, mert az itt továbbfolyó víz Szarvas Pál öntözőtelepének lineár csatornáját és az

ahhoz vezető csatornát is töltötte.

Ahhoz, hogy a tervezett 11.500 m<sup>3</sup> vízmennyiség a tóhoz jusson a Klárai átemelőn ter-



VENERONI szivattyú az ideiglenes elzárással lezárt tiltó felett



A VENERONI-val átemelt víz folyik a Kéktói főcsatornába

vezett 15.300 m<sup>3</sup> vízmennyiség helyett 21.024 m<sup>3</sup> víz került a Kórógy-érből az Ö-1 csatornába átemelésre. Az üzemelő Ö-1 csatorna Tompai úti kereszteződésénél lévő műtárgynál (3+100) folyamatosan uszadékcsedést kellett végezni, mert az újra meg újra eltömődött.

Az Ö-1 csatorna nagyobb százalékban csak a VANDIN-GAZDA Kft. öntözőtelepéig van használva, ezért a csatorna 3+100-4+600 km szelvények közötti szakasza fenntartottság szempontjából igen rossz állapotú, melyre a vízügynek nincs ráhatása, azonban ez némileg akadályozta, befolyásolta az elvégzett feladatot. Sokkal nagyobb problémát jelentett a 4+600 km szelvényben lévő üzemképtelen tiltó,



**A folyamatos tisztítást, uszadékmentesítést igénylő műtárgy a Tompai út mellett**



**Tölgyes öntözése a Derekegyházi T-erdőben**

mely zárt állapotában ment tönkre, ezért az üzemeltetők egy lyukat vágtak a tiltótáblába és azon keresztül csövön folyik tovább a víz Szarvas Pál öntözőtelepének lineárcsatornája felé, de ezen felül kontúrszivárgás is jelentkezett a műtárgy bal oldalán. Ennek a tiltónak az ideiglenes zárása és annak javítása volt az egyik legnagyobb feladat, továbbá az oldalágra és a Kék-tói-csatorna átereszére kiépített homokzsákos elzárás.

Végül a Dalerd Zrt. nem elárasztotta a T-erdőben lévő vízpótlásra kijelölt területet, hanem dobbal öntözte ki a kb. 40 mm-nek megfelelő vízmennyiséget, összesen 11.500 m<sup>3</sup>-t.

## VÍZPART KÜLÖNSZÁM

Az Alsó-Tisza-vidéki  
Vízügyi Igazgatóság kiadványa

**Kiadó:**  
Alsó-Tisza-vidéki  
Vízügyi Igazgatóság

**Szerkeszti:** a szerkesztő bizottság  
**Kapcsolattartó:** Kovács Szilvia  
**Szerkesztőség:** 6720 Szeged, Stefánia 4.  
Tel.: 62/599-599, e-mail: vizpart@ativizig.hu

**Nyomdai munkálatok:**  
Innovariant Nyomdaipari Kft.

Minden jog fenntartva!

**F.: ATIVIZIG**  
6720 Szeged, Stefánia 4.  
6701 Pf. 390

**DÍJ HITELEZVE**  
**SZEGED I.**  
Megyei Postahivatal  
6701

**NYOMTATVÁNY**